

Exportaciones ganaderas y agrícolas de Argentina (1955, 1956 y 1957¹)

Nicole Denise Schein

Becaria Propai, proyecto “Políticas públicas, planificación y desarrollismo, 1955-1976”. Dir. Teresita Gómez - CESP/IIIE/FCE/UBA.

¹ Trabajo presentado en XXVII JORNADAS DE HISTORIA ECONÓMICA ASOCIACIÓN CIVIL ARGENTINA DE HISTORIA ECONÓMICA INSTITUTO DE CIENCIAS HUMANAS, SOCIALES Y AMBIENTALES (INCIHUSA), CONICET.FACULTAD DE CIENCIAS ECONÓMICAS, UNIVERSIDAD NACIONAL DE CUYO. Mendoza, 21, 22 y 23 de octubre de 2021

Introducción

El presente trabajo pretende realizar una revisión de las políticas económicas y de comercio exterior, en la segunda mitad de la década del cincuenta. El contexto que caracteriza el periodo es de inestabilidad política, luego del golpe militar que sustituyó el gobierno democráticamente elegido de Juan D. Perón.

Teniendo en cuenta la particular coyuntura en la cual se desarrollará nuestro trabajo, consideramos conveniente, en primer lugar, realizar una reflexión previa de las políticas económicas llevadas a cabo durante el gobierno peronista referidas al sector que nos incumbe.

En segundo lugar, consideramos que el estudio de las exportaciones e importaciones de un país son un elemento clave para la evaluación del crecimiento económico, ya que las políticas de comercio exterior, tales como la política cambiaria y la política arancelaria influyen en la actividad productiva, la industrialización, las relaciones internacionales y la balanza comercial de un país. De allí la relevancia que adquieren las importaciones para la producción y el consumo, así como las exportaciones que generan las divisas necesarias para el abastecimiento interno y el desenvolvimiento del proceso productivo.

Tal es así, que se consideraron los hechos transcurridos durante los años de La Revolución Libertadora, utilizando datos estadísticos que permitieron corroborar la información específica sobre el comercio exterior durante el período trabajado y el fundamental rol que cumplió el FMI².

Estos datos mencionados provienen de dos fuentes: por una parte del Anuario de Comercio Exterior 1955-1957 de la Dirección Nacional de Estadística y Censos, y por otra, trabajos

²Noemi Brenta (2008)

realizados por distintos autores, en particular Ferreres (2005). Es así, que para tener una mayor comprensión del período estudiado fue preciso analizar el contexto económico internacional, y así comprender la inserción de América Latina en la economía mundial y el modelo de desarrollo económico adoptado³.

Por otro lado, para lo que refiere a producción agraria⁴ y ganadera⁵ fue precisa la lectura de trabajos específicos que pudieron aclarar las posibles causas a nuestras interrogantes surgidas de la recolección de datos.

La hipótesis planteada es que los valores de las exportaciones e importaciones (1955-56-57), reflejan la ruptura y discontinuidad en las políticas económicas llevadas a cabo por las autoridades del gobierno de facto en la Revolución Libertadora, en relación a lo que fuera el modelo de sustitución de importaciones del período anterior.

Iniciamos el presente trabajo con el contexto internacional en el cual transcurre el estudio que pretendemos realizar, para luego continuar brevemente con los gobiernos peronistas y el período que consideramos en este trabajo, abordando finalmente así el comercio de exportación motivo de nuestro trabajo.

Contexto económico internacional

En los años siguientes a la Segunda Guerra Mundial se generó un creciente nacionalismo en muchas de las repúblicas latinoamericanas y un compromiso mayor con el desarrollo interno y la industrialización como modelo alternativo al tradicional crecimiento por las exportaciones⁶.

Diversas instituciones internacionales y regionales presionaban para influir en la decisión de las repúblicas latinoamericanas respecto de la decisión del modelo de desarrollo a adoptar. Una de ellas, el Fondo Monetario Internacional (FMI) se posicionaba a favor de una

⁴Osvaldo Barsky y Jorge Gelman. (2009)

⁵Horacio C.E. Giberti. (1986)

⁶ Víctor Bulmer-Thomas (1994, p.279)

política hacia el exterior como solución a las dificultades de la balanza de pagos. Mientras, la Comisión Económica para América Latina (CEPAL) dirigida por Raúl Prebisch, defendía la política hacía el interior.

“Con el deterioro de los términos netos de intercambio comercial después de la Guerra de Corea, el péndulo intelectual empezó a desplazarse hacia la industrialización por sustitución de importaciones (ISI). Aun así, muchos gobiernos se resistían a abandonar por completo el desarrollo guiado por las exportaciones, como reconocimiento al papel clave en términos económicos, sociales y políticos que aún desempeñaba el sector exportador”⁷.

La solución no era sencilla para los países que habían construido una considerable base industrial (Argentina, Brasil, Chile, Colombia, México y Uruguay). La CEPAL había parecido ofrecer la justificación teórica de las políticas que favorecían explícitamente la industrialización, y la ISI ya había demostrado su capacidad de generar un rápido aumento de la producción y el empleo en el sector manufacturero. La etapa “fácil” de la ISI ya se había dado en esas repúblicas.

“Los demás países, se enfrentaron a un dilema mayor. Unos cuantos (Bolivia, Paraguay y Perú) habían coqueteado con la política hacia el interior en los primeros años tras la Segunda Guerra Mundial, pero los resultados no fueron alentadores. En otras partes, la falta de una base industrial de consideración pareció un obstáculo crucial a la política de desarrollo hacia adentro, y al principio se conservó el modelo guiado por las exportaciones con diversos grados de convicción en los diferentes países”⁸.

Por otro lado, Cuba y Venezuela dependieron de la intensificación de sus exportaciones para sostener el ritmo de crecimiento de su captación de divisas, mientras que casi todas las demás repúblicas consideraban la diversificación de sus exportaciones.

⁷Víctor Bulmer-Thomas (1994, p.321)

⁸Víctor Bulmer-Thomas (1994, p.322)

- Primera y segunda presidencia de Perón

Durante la 2da Guerra Mundial la expansión de la producción argentina provino, sobre todo, de la industria. Las mayores dificultades que implicó la guerra en el comercio

	1946	1948	1950	1955	
% de exportaciones mundiales de América Latina	13.5%	12.1%	10.7%	8.9%	
Participación en el total de América Latina	Argentina	25.5%	24.5%	18.4%	11.8%
	Brasil	21.1%	18.2%	21.2%	18.0%
	México	6.9%	5.7%	8.3%	9.9%
	Cuba	11.6%	11.2%	10.4%	7.7%

*Fuente: Waldman y Gómez (2018)

La oleada nacionalista que había conducido al golpe militar en 1943 llevó a Perón a la primera de sus victorias electorales en 1946. Una alta proporción de reservas internacionales se utilizó en la nacionalización de empresas de propiedad extranjera y en el pago de deudas. La compra más espectacular había sido la de los ferrocarriles, gran parte de las cuales habían estado en manos británicas (usando libras inconvertibles).

El pago de la deuda y las nacionalizaciones explican en gran parte la desaparición de las reservas de divisas a partir de 1945, pero la principal razón fue el aumento de las importaciones. En los tres años posteriores a la guerra el volumen de las importaciones aumentó enormemente.

La particular situación mundial de la inmediata posguerra, caracterizada por una demanda insatisfecha de alimentos, había colocado a los términos de intercambio externos de la Argentina en lo que sería el punto más alto del siglo.⁹El estado había podido apropiarse de esa bonanza gracias a la nacionalización del comercio exterior, y había alimentado con gasto público la expansión económica.

⁹ Gerchunoff y Llach (2010, p. 204)

También el crecimiento del gasto interno se explicó por el aumento de los puestos de trabajo y el rápido ascenso de los salarios, que garantizaban el apoyo popular a las políticas de Perón, las cuales se encontraban en línea con el plan de gobierno durante el período (1947-1951). Es así, que entre los objetivos económicos del Primer Plan Quinquenal se hallaban: elevar la renta nacional, mejorar la distribución de la riqueza, lograr la estabilidad de precios, aumentar la inversión y fortalecer los recursos del gobierno. Por otro lado, entre los objetivos sociales se destacaban evitar la desocupación y elevar el nivel de vida de los trabajadores.

Al mismo tiempo, la natural restricción de importaciones fruto de la Segunda Guerra Mundial había sido prolongada y extendida, básicamente a través de una protección arancelaria y de una mayor rigidez en los controles cambiarios. Los límites a las importaciones y la expansión monetaria y crediticia especialmente dirigidas habían estimulado un veloz crecimiento de la industria, que en sus ramas livianas ya abastecía casi completamente el consumo nacional.

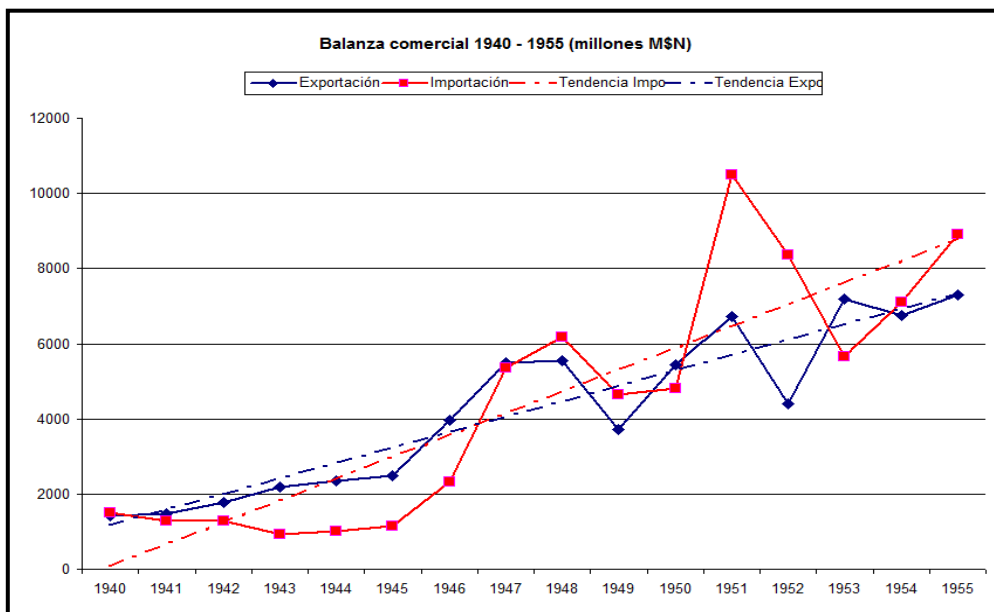
La etapa de bonanza, mencionada anteriormente, refiere a los primeros tres años del peronismo (1946-1947-1948) en donde los precios internacionales de las exportaciones argentinas se mantuvieron en alza hasta el año 1949, lo que implicó mejores términos de intercambio, situación que se modificaría con la crisis.

Una herramienta central de política económica fue el Instituto Argentino de Promoción del Intercambio (IAPI) como organismo de centralización del comercio exterior. Debido a las buenas cosechas de los años previos a la crisis del año 1949, el organismo obtuvo excedentes al intermediar con los productores rurales y luego vender a mayor precio las exportaciones en el mercado internacional.

Como se mencionó anteriormente la expansión del PBI durante el peronismo fue significativa, aunque la exportación alcanzó un máximo alrededor de los primeros años del gobierno de Perón. En 1949 ante la baja de los precios internacionales y los problemas

climáticos, reorganizaciones internas del gobierno motivaron que el IAPI pasara a depender de Ministerio de Economía en tanto se implementaron medidas que tenían como fin el aumento de la producción agropecuaria.

La disponibilidad de producción exportable era un límite para la recomposición del comercio exterior argentino, lo cual junto a la dificultad de la escasez de divisas que enfrentaban varias economías latinoamericanas y Argentina en particular, también actuaba como barrera.



Fuente: Anuario de Comercio Exterior.

Se presenta la evolución de las series Importación – Exportación, para el período 1940 – 1955, incluyendo también las líneas de tendencia para el mismo lapso. La escala refiere a pesos moneda nacional, a precios corrientes.

“La economía argentina atravesaba verdaderas penurias en relación con la falta de ciertos productos, fundamentalmente aquellos de imperiosa necesidad para la continuación del proceso de industrialización sustitutiva de importaciones. Carbón, hierro, acero, minerales en general, maquinarias, vehículos y motores, cauchos y sus manufacturas, son algunos de los rubros más afectados. Claramente lo expresa el Banco Central en sus memorias, al señalar que “las cantidades importadas en 1943 apenas representan el 10% de las adquiridas

por el país en el exterior en 1939.”¹⁰

El optimismo con que se miraba la posguerra desde las esferas gubernamentales poco a poco se fue perdiendo. La colocación de la producción agropecuaria en el mercado externo fue mucho más dificultosa de lo esperado, debido tanto a los cambios en el mercado mundial como a problemas inherentes a la oferta local. Sin dudas, en todos estos años fueron los sectores productores de cereales y de carnes quienes siguieron sosteniendo la balanza de pagos. Ésta se mantuvo levemente superavitaria hasta 1947, para entrar después en una pérdida progresiva de tal característica, en tanto aumentaban las importaciones necesarias para seguir manteniendo la política económica iniciada.

En el gráfico anterior, vemos que el crecimiento de las importaciones se manifiesta hasta 1948, año señalado como de desaceleración del crecimiento. Máquinas y vehículos, hierro, metales y combustibles, ingresan en forma creciente hasta ese año, para bajar abruptamente durante 1949 y 1950. En 1951 se avizora una cierta recuperación en los saldos exportables, pero ya las importaciones han ido tomando unas dimensiones en la que se conjugan las necesidades propias de la política económica en el sentido de seguir sosteniendo la industrialización en marcha, tanto como el aumento de la demanda interna resultante del mejoramiento en los niveles de ingreso de la población.

Respecto al Segundo Plan Quinquenal, la propuesta fue poner en marcha políticas destinadas a revertir las tendencias declinantes en el proceso productivo. Los aspectos más significativos de esta nueva política fueron: 1) Aumento de la producción, en particular de la agropecuaria, 2) Austeridad en el consumo, particularmente de aquellos productos exportables, así como la eliminación de los gastos innecesarios (referidos al sector público), 3) Fomento del ahorro, 4) Fomento de las exportaciones y reducción de las importaciones.¹¹

Un objetivo claro era el de “solventar las necesidades básicas del país en lo concerniente a la producción de materias primas, energías y transportes y bienes de capital”. El énfasis en la cuestión distributiva de los primeros años del peronismo dejaba paso a un esfuerzo por

¹⁰Gómez y Laguia (2015, p.2)

¹¹Teresita Gómez (2020, p.261)

poner en orden las bases productivas de la economía. La urgencia era avanzar hacia un estadio superior de la industrialización.

En cuanto al rol del IAPI en el trienio (1952-1954) se propuso aumentar la productividad del agro, e intervenir principalmente compensando quebrantos y subsidiando empresas privadas,¹² ante la caída de los precios internacionales.

- La Revolución Libertadora, rupturas y continuidades con el gobierno peronista

La Revolución Libertadora iniciada en el año 1955 luego del Golpe militar al gobierno de Juan Domingo Perón y finalizada en 1958 presenta rupturas y continuidades respecto a las políticas de comercio exterior, que resultan de interés para nuestro análisis.

“El Gobierno de la denominada “Revolución Libertadora” encomendó a Raúl Prebisch, secretario general de la CEPAL, la redacción de un estudio sobre el estado financiero y económico del país, y de un plan de medidas para afrontarlo.

Las recomendaciones de Prebisch incluían objetivos de corto plazo y otros que involucraban transformaciones estructurales. En lo inmediato, preveía corregir los desequilibrios externos mediante la aplicación de recetas ortodoxas: devaluación de la moneda y simplificación del régimen de tipos de cambio múltiples, congelamiento de los salarios, reducción del déficit fiscal y privatización de algunas empresas públicas, y aplicación de una política monetaria y crediticia constrictiva. En el largo plazo, estimular el desarrollo de las industrias básicas, el incremento de la producción energética y la racionalización del papel del estado”.¹³

Entre los principales objetivos de política comercial que se propuso el gobierno provisional se encontraban el estímulo de las exportaciones agropecuarias. Sin embargo, la recomposición de los incentivos al agro como ya se mencionó anteriormente, era una

¹²Ruiz, (2011, p.10)

¹³Belini y Korol (2012, p.159)

tendencia que ya venía dándose a lo largo del segundo gobierno peronista.

Es así, que el gobierno surgido de la “Revolución Libertadora” consideró que un tipo de cambio más alto desalentaría las importaciones, encareciéndolas y a su vez estimularía las exportaciones. Su política de devaluación, como mencionamos anteriormente, había incluido un ajuste del tipo de cambio oficial de aproximadamente ocho pesos moneda nacional a dieciocho.

Sin embargo, en el trienio (1955-1957) el comercio argentino siguió siendo deficitario, en parte por el deterioro de los precios de exportación. La fuerte devaluación fue el cambio más notable, en el corto plazo. Las nuevas autoridades ordenaron, por otra parte, la liquidación del IAPI y anunciaron el levantamiento de los controles de precios. Lo cual tuvo incidencia sobre el nivel de exportaciones alcanzado en el período.

Mientras tanto, otras medidas se ponían en marcha, como la creación del Instituto de Tecnología Agropecuaria (INTA). El objetivo perseguido era aumentar la producción rural, lo cual resultaba imprescindible, más aún si tenemos en cuenta que el área sembrada se encontraba estancada. A través del fomento de avances técnicos, se buscaba establecer el nivel de eficiencia Agropecuaria. Asimismo, se derogó la ley sancionada durante el gobierno peronista que había congelado los precios de los arrendamientos rurales.

Las medidas mencionadas anteriormente fueron en línea con el objetivo de promover las exportaciones agrarias para aumentar la producción, y lograr así contener la inflación. Razón por la cual se inició un plan de *transformación agraria*. “Uno de los aspectos que más preocupaba al gobierno de la autodenominada Revolución Libertadora fue el de los arrendamientos rurales, en tanto se encontraban frente al problema del vencimiento de la prórroga de los contratos a fin de 1955, tal como lo disponía la ley orgánica de arrendamientos de 1948”¹⁴.

¹⁴Lázzaro, Silvia (1999 y 1997, p. 6)

Exportaciones agrícolas-ganaderas, principales destinos y productos

- Metodología

La información expuesta se recabó de los Anuarios de Comercio Exterior publicados por el Instituto Nacional de Estadísticas y Censos (INDEC). En las publicaciones correspondientes a los años 1955 a 1957, la presentación de las cifras está realizada sobre la base de fotocopias de tabulados numéricos, motivo por el cual se incluyen la interpretación de los códigos de exportación.

Una vez identificado el código por país y producto, los datos correspondían a cantidades y valores, tanto en moneda nacional como en dólares. Cuando las operaciones se realizaron en moneda extranjera se efectuó la conversión a moneda nacional de acuerdo con el tipo de cambio a que se negociaron las divisas correspondientes.

- Exportaciones, rubros y destinos

Durante el período trabajado las principales exportaciones del país fueron productos de la ganadería y agricultura. La ganadería representó 53 puntos porcentuales del total exportado valuado en moneda nacional, mientras la agricultura se ubicaba en segundo lugar con 38 puntos porcentuales. Ya desde fines de la década del cincuenta, vemos se acaba la supremacía de los productos agrícolas como fuente de nuestros ingresos externos¹⁵, lo cual coincide con los datos observados.

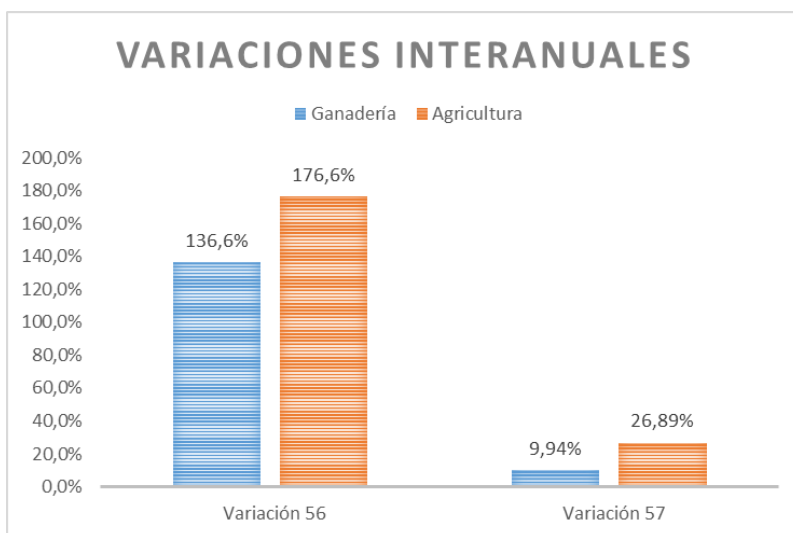
En el transcurso del trienio, los productos que mayores ingresos representaron en moneda nacional fueron aquellos clasificados en el grupo de Carnes, Cereales y lino.

Iniciamos el análisis con las variaciones porcentuales interanuales expresadas en su valor en moneda nacional de estos dos grupos. Hemos observado que hay una variación significativamente mayor en el año 1956 con respecto al año anterior, en comparación con la variación del año 1957.

¹⁵Waldman y Gómez. (2019, p.230)

Título	Total Valor en m\$n	Participación
Productos de la ganadería	25.020.843,00	0,53%
Productos de la agricultura	18.082.792,30	0,38%
Productos forestales	1.253.528,30	0,03%
Productos de la minería	611.446,00	0,01%
Productos de la caza y pesca	91.507,10	0,00%
Diversos artículos	2.099.878,20	0,04%
Total	47.159.994,90	

*Cuadro elaboración propia en base a Anuarios del INDEC.



*Cuadro elaboración propia en base a Anuarios del INDEC.

Capítulo	Valor en m\$n 55	Valor en m\$n 56	Valor en m\$57	Variación del 56	Variación del 57	Suma total
Productos de la ganadería						
Animales vivos	56.622,80	227.168,00	233.005,10	301%	3%	516.795,90
Carnes	2.024.349,70	4.446.969,10	5.005.868,20	120%	13%	11.477.187,00
Cueros	438.831,80	1.359.343,40	1.451.946,00	210%	7%	3.250.121,20
Productos de la agricultura						
Cereales y lino	1.706.002,00	4.643.445,00	5.033.482,10	172%	8%	11.382.929,10
Oleaginosas	249.447	1.330.704	2.548.293,40	433%	91%	4.128.444,80

Continuamos la interpretación de los datos en forma desagregada primero para el grupo **Exportaciones de la Ganadería**: animales vivos, carnes y cueros. La mayor variación interanual del año 1956 ocurre con las exportaciones de animales vivos. La Carne vacuna representa el mayor valor exportado, en moneda nacional, durante los tres años del período trabajado.

Respecto a las carnes y el incremento producido en sus ventas en el año 1956, en

relación año anterior, una posible explicación es la liberación del comercio externo de carnes que se produjo en ese año. Las carnes argentinas al Reino Unido se volvieron a enviar desde la Argentina bajo el régimen de consignación, es decir sin un precio predeterminado de venta, lo cual nos plantea dudas respecto del margen de maniobra con el que contaba Argentina en la fijación de precios de en el comercio internacional de carnes.

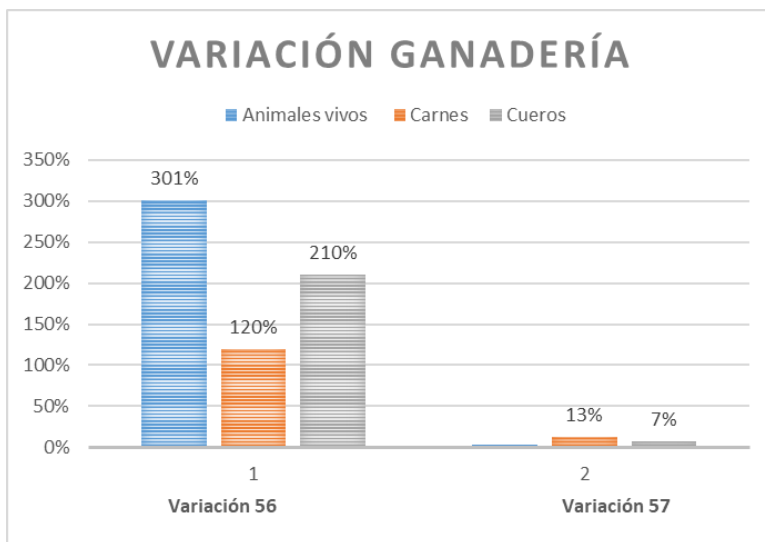
“Con el comercio libre los precios de las carnes vacunas y ovinas argentinas bajaron muchísimo y sospechosamente, pues las procedentes de Australia descendieron bastante menos o llegaron hasta a aumentar respecto a los contratos globales de gobierno antes vigentes”¹⁶.

Por otro lado, en lo que refiere a la importante variación de ventas de animales vivos, específicamente de equinos, hacia Estados Unidos, una posible causa podría ser la venta de caballos para el deporte de polo, rubro en el que Argentina ocupó un lugar de importancia. Es probable que luego con la compra de equinos, los vendieran como producción propia. También puede haber existido una relación con la expansión agrícola y la necesidad de tierras disponibles para la producción, en particular si tenemos en cuenta lo expresado por Giberti.

“Correlativamente a la expansión agrícola, y los avances en el aspecto tecnológico, se acentuó la caída de las existencias de equinos, que disminuyen en 1.4 millones de cabezas en el primer período y en casi 2 en el segundo, lo cual permitió liberar tierras (dos millones de hectáreas en la década del cincuenta) para la producción, que junto con la disminución del número de ovinos (4 millones de cabezas menos) explican la expansión conjunta de la superficie agrícola y de la producción ganadera bovina.¹⁷”

¹⁶Giberti. (1986, p.250)

¹⁷ Giberti (1986)



*Cuadro elaboración propia en base a Anuarios del INDEC.

A continuación, analizamos el grupo de **Exportaciones de la Agricultura**: cereales, lino y oleaginosas. Las cifras revelan una mayor variación en los productos de la agricultura, principalmente en las oleaginosas. Cereales y Lino representan el mayor valor exportado durante los tres años del período trabajado.

Al considerar la posible explicación para el aumento de las exportaciones debemos tener en cuenta entre las causas, la gran demanda internacional de alimentos posterior a la Segunda Guerra Mundial, la cual presionó sobre los precios internacionales de estos productos. Estos altos precios impulsaron masivas inversiones en el sector primario y un importante progreso técnico en los países en desarrollo.

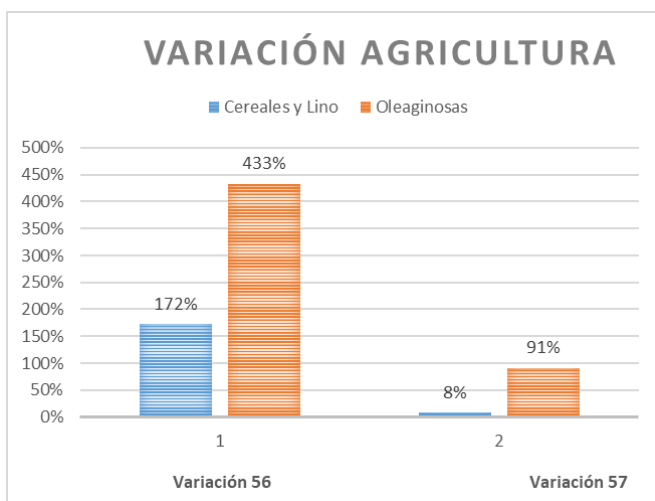
Si bien el consumo directo de cereales por persona dejó de aumentar después de la guerra, el consumo indirecto aumentó fuertemente por la utilización de los cereales como alimento de la ganadería. Esta expansión significó que, después del petróleo, los cereales pasarán a ser el grupo más importante del comercio mundial. La respuesta a esta gran demanda fue un proceso de revolución agrícola encabezada por Estados Unidos.

“En la Argentina se inició un proceso de recupero agrícola que diversas medidas habían comenzado a impulsar desde 1949, pero que las sequías de 1950 y 1952 había demorado. Las inversiones agropecuarias pampeanas aumentaron sustantivamente desde comienzos de

la década del cincuenta. Entre 1955 y 1960 la inversión ascendió al 17,7% del ingreso agropecuario bruto, y esta recuperación del sector, obedeció a una expansión de la acumulación que en gran medida se tradujo en inversiones en maquinarias.”¹⁸

Junto a la influencia de las propuestas de Raúl Prebisch, comenzaron en este período políticas más favorables al sector agropecuario, cuyo aspecto más destacado fue la combinación de créditos subsidiados y beneficios impositivos. Es así, que todas las medidas llevadas a cabo permitieron un continuo incremento de los rendimientos de los cereales y las oleaginosas.

A lo cual, podemos inferir que el notable incremento en las exportaciones agrícolas, de trigo particularmente, posee una relación directa con la mejora en los rendimientos de los cereales que se produjo durante el período trabajado en la Argentina.



Capítulo	Valor en m\$n 55	Valor en m\$n 56	Valor en m\$57	Variación del 56	Variación del 57	Suma total
Productos de la ganadería						
Animales vivos	56.622,80	227.168,00	233.005,10	301%	3%	516.795,90
Carnes	2.024.349,70	4.446.969,10	5.005.868,20	120%	13%	11.477.187,00
Cueros	438.831,80	1.359.343,40	1.451.946,00	210%	7%	3.250.121,20
Productos de la agricultura						
Cereales y lino	1.706.002,00	4.643.445,00	5.033.482,10	172%	8%	11.382.929,10
Oleaginosas	249.447	1.330.704	2.548.293,40	433%	91%	4.128.444,80

¹⁸ “Barsky- Gelman (2009, p.392)

*Cuadro elaboración propia en base a Anuarios del INDEC.

Respecto de los socios comerciales de Argentina, el principal importador de productos ganaderos en el período comprendido fue Reino Unido con una cifra que supera los cinco mil millones de pesos, seguido por Estados Unidos con más de mil millones y medio de pesos.

El mayor ingreso de los productos ganaderos proviene de Carnes Vacunas por parte de Reino Unido y “*CornedBeef*” por parte de Estados Unidos.

Período (1955-1956-1957)			
Principales socios comerciales	Total Productos de la Agricultura m\$n		Total Productos de la Ganadería m\$n
Reino Unido	\$	1.583.548.569,00	\$ 5.708.006.835,00
Estados Unidos	\$	329.547.690,00	\$ 1.646.205.579,00
Italia	\$	1.523.916.794,00	\$ 818.429.830,00
Brasil	\$	2.166.354.432,00	\$ 29.848.105,00

*Cuadro elaboración propia en base a Anuarios del INDEC.

Por otro lado, para los productos agrícolas, el principal socio comercial fue Brasil con más de dos mil millones de pesos y luego Reino Unido con una cifra cercana a mil millones y medio de pesos. Es el trigo el que representa la mayor cifra para ambos destinos.

- **Exportaciones y balanza de pagos**

Tal como mencionamos anteriormente, las exportaciones anuales siempre fueron menores a las importaciones, padeciendo un déficit comercial continuo, junto a términos de intercambio externos declinantes. En líneas generales, los saldos negativos fueron el resultado de la tendencia hacia el aumento del valor de las importaciones, mientras las exportaciones se mantuvieron relativamente constantes durante el período mencionado.

En el siguiente cuadro vemos el deterioro progresivo en los términos de intercambio externos.

El comercio argentino durante la Revolución Libertadora

Año	Términos de intercambio externos (1993=100)	Exportaciones	Importaciones
1952	96,6	687.80	1179.3
1953	110,82	1125.1	795.10
1954	96,83	1026.6	979.0
1955	96,57	928.6	1772.6
1956	86,66	943.8	1127.6
1957	83,61	974.8	1310.4
1958	82,87	993.9	1232.6
1959	91,97	1000.6	983.60
1960	97,38	1079.2	1249,3

Fuente: Elaboración propia sobre la base de Ferreres (2005).

El deterioro en el balance de pagos se hace notable a partir del año 1955, debido a la normalización de los términos de intercambio de las condiciones de abastecimiento mundial de materias primas y al vertiginoso crecimiento de las importaciones, producto de las políticas económicas expansivas del mercado interno¹⁹.

El déficit externo se financió tanto con pérdidas de reservas como con endeudamiento de corto plazo. Se inició así la larga relación de Argentina y el Fondo Monetario Internacional. Recordemos que, en 1956, Argentina, por iniciativa del presidente de facto Pedro Eugenio Aramburu, ingresó al Fondo Monetario Internacional, contrayendo así su primer préstamo con dicho organismo internacional. La incorporación argentina fue recomendada por el entonces asesor del gobierno, Dr. Raúl Presbich, quien en su “Informe preliminar acerca de la situación económica”, instó a que la Argentina se endeudara con el exterior²⁰.

En abril de 1956, se dispuso que se inicien los trámites necesarios para obtener el ingreso de la República Argentina al Fondo Monetario Internacional y al Banco Internacional de Reconstrucción y Fomento. En años anteriores, el expresidente Juan Domingo Perón se había negado terminantemente a ingresar a ellos, asegurando que dichas instituciones eran un instrumento de sometimiento de los países centrales para imponer políticas a los países

¹⁹Fliguer(2017, p.17)

²⁰<http://museodeladeuda.econ.uba.ar/19-de-abril-de-1956-ingreso-de-la-argentina-al-fmi/>

periféricos.

La apertura hacia el comercio internacional y la búsqueda de mayor participación en los mercados de capitales llevaron a que, conforme a lo establecido, la Argentina firmara los acuerdos de Bretton Woods, incorporándose así a los organismos financieros internacionales (FMI y BM).

La incorporación al FMI y al Banco Mundial, dos organismos internacionales que permitían al país obtener créditos a cambio de la imposición de los llamados “Planes de Estabilización” (que implicaban una reducción de salarios, la eliminación de trabas al ingreso de capitales extranjeros, la disminución de aranceles y la reducción del gasto público), reflejan entonces el claro objetivo de integración al mercado internacional de capitales.

“Todos los planes de ajuste aplicados en Argentina comenzaron con la modificación de precios relativos desencadenada por la autoridad económica unos meses antes del anuncio del plan. La devaluación cambiaria, el aumento de las tarifas de las empresas estatales, y el otorgamiento de aumentos salariales inferiores a la inflación, constituyeron las medidas clásicas previas a los programas de estabilización, que en esta primera etapa aceleraban la tasa de inflación.

Esta etapa de aceleración inflacionaria coincide con las medidas previas que el Fondo solicita para la aprobación de un acuerdo, de una revisión, o de una dispensa respecto a un criterio de ejecución crítico, que incluyen habitualmente una devaluación, liberación de precios –excepto el salario-, y temas estructurales para la reducción del déficit fiscal.

El anuncio del plan de ajuste -usualmente escudado en la aceleración de la inflación desatada por las medidas previas- congelaba o intentaba congelar la nueva estructura de precios relativos, y establecía la reducción del gasto público.”²¹ Lo expresado por Brenta describe la fase inicial de todos los planes de ajuste y acuerdos con el Fondo

²¹Noemi Brenta, (2008, p. 15)

aplicados en Argentina entre 1956, 1991 y 2019.

Por otro lado, a través de una mayor apertura hacia el comercio internacional y en línea con el Plan de Prebisch (1956), se reemplazaron los acuerdos bilaterales por un régimen multilateral de comercio y pagos. Se aspiraba a posibilitar el acceso del país al financiamiento externo, a aumentar su capacidad de pagos en dólares y a ampliar el ámbito para las transacciones comerciales.

Con el nuevo régimen multilateral se dejó sin vigencia los compromisos recíprocos y específicos de venta existentes en los convenios bilaterales, dificultando la colocación de nuestros saldos exportables en condiciones ventajosas. Esta vuelta al multilateralismo era una de las premisas fundamentales adoptadas en Bretton Woods como condición *sine qua non* para la reorganización del comercio internacional. Argentina, al tener como uno de sus objetivos formar parte activa de ese intercambio, debía modificar los compromisos previamente establecidos.

Argentina se comprometía a otorgar a las exportaciones e importaciones, hacia y de los países participantes, un trato no discriminatorio tanto en lo referido a aforos, tipo de cambio y asignación de divisas, con igual trato al área multilateral y el área del dólar.

Las ventajas de un sistema multilateral serían apreciadas si los países integrantes permitieran el acceso de los productos argentinos con la mayor amplitud sin restricciones que limitasen la expansión de las exportaciones con el deterioro de los términos de intercambio, pérdida de mercados y depresión de los precios por la competencia desleal de los excedentes norteamericanos.

El acuerdo multilateral no predeterminaba los volúmenes a exportar mientras que los precios quedaban sujetos a su evolución en el mercado mundial. Entre los precios de la producción exportable argentina, los del trigo y de la carne Chilled resultaron particularmente afectados²². Aún más relevante si consideramos que el trigo y la carne

²²Vicente, Ricardo (2004, p.194)

refrigerada son las exportaciones de más valor en el período que el país comerciaba con sus mayores socios, Reino Unido, Estados Unidos, Brasil e Italia.

TRIGO	
Año	Precio CIF Liverpool en dólares por ton.
1954	100
1955	107
1956	96
1957	92
1958	92
1959	90

Fuente: Citada en Notta, Julio, (1962, p.89)

CARNE CHILLED (promedio anual en dólares)	
Año	Precio FOB Buenos Aires por ton.
1953/54	500
1955	421
1956	339
1957	304
1958	374
1959	426

Fuentes: Citada en Notta, Julio, (1962, p. 90)

Por otro lado, la conversión de la deuda comercial en deuda financiera contribuyó a un sustancial incremento del servicio de la deuda pública. En los primeros años de la década de 1950, dicho servicio en relación con las exportaciones era insignificante. A partir de 1957, experimentó un salto abrupto que lo llevó a los niveles característicos de la década de 1930.

La triplicación de la deuda se debió al uso del financiamiento externo, a la conversión acordada por el *Club de París*²³ y a los resultados de las negociaciones para pagar las

²³El *Club de París* está conformado por: Alemania, Australia, Austria, Bélgica, Brasil, Canadá, Corea del Sur, Dinamarca, España, Estados Unidos, Francia, Finlandia, Irlanda, India, Israel, Italia, Japón, Holanda, Noruega, Reino Unido, Rusia, Suecia, Suiza.

indemnizaciones por las empresas prestatarias extranjeras de servicios públicos nacionalizados antes de 1955, pagos acordados en gestiones con los países integrantes del régimen multilateral.

“Es en el año 1956, se constituyó el célebre espacio de discusión y negociación entre acreedores y deudores denominado “Club de París”. El aumento de la deuda externa durante el período mencionado se debió principalmente al acuerdo con el club, por el cual se convirtió deuda flotante en deuda financiera. La decisión de participar del club nació de un plan integral de apuesta al multilateralismo institucional por parte del gobierno de facto de entonces.”²⁴”

A modo de conclusión

Con la intención verificar la hipótesis planteada al inicio del trabajo, sobre si los valores de las exportaciones e importaciones reflejan una ruptura en las políticas económicas llevadas a cabo durante el período (1955/1958), expusimos los datos hallados y realizamos una comparación con el período anterior que fuera el modelo de sustitución de importaciones.

Por lo tanto, realizamos un recorrido inicial por el contexto internacional, seguido de una reflexión de las políticas económicas peronistas durante la etapa previa al período de análisis.

Continuamos con una revisión de las políticas económicas tomadas por el gobierno de la Revolución Libertadora junto a sus principales objetivos de corto y mediano plazo, lo que nos permitió contrastar con los datos hallados respecto a cuáles fueron los mayores bienes exportados, el comportamiento de la balanza comercial y los principales socios comerciales.

Las políticas comerciales tuvieron una marcada dirección hacia el estímulo de las exportaciones agropecuarias, aumentar la producción, aumentar la eficiencia agrícola y así lograr reducir la inflación. Entre las medidas adoptadas se encuentran, la liquidación del

²⁴<http://museodeladeuda.econ.uba.ar/16-de-mayo-de-1956-constitucion-del-club-de-paris/>

IAPI, el levantamiento del control de precios y una fuerte devaluación del tipo de cambio como política cambiaria. El Estado dejó de ser central en la determinación de los precios en el juego internacional del comercio de granos y carnes.

No obstante las medidas tomadas y el aumento de las exportaciones agropecuarias, mayormente en carne vacuna y trigo, el comercio exterior argentino durante el trienio trabajado siguió siendo deficitario. Las exportaciones de estos productos primarios se vieron afectadas tanto por la evolución de los precios en el mercado mundial como por el nuevo régimen multilateral.

Un déficit comercial que fue financiado con pérdidas de reservas y acuerdos con el FMI (Fondo Monetario Internacional). En línea también, con los objetivos de una apertura hacia el comercio internacional y la búsqueda de una mayor participación en los mercados de capitales.

A lo cual, podemos concluir que sí existió una disrupción en las políticas económicas tomadas en la Revolución Libertadora, que reflejan objetivos de corto y largo plazo notablemente diferentes, las cuales logramos demostrar a través del comportamiento que tuvo el comercio exterior en esos años.

Fuentes primarias:

Anuario de Comercio Exterior. Indec

Bibliografía General

- *Belini, Claudio y Korol, Juan Carlos (2012) Historia económica de la Argentina en el siglo XX, Siglo Veintiuno Editores, Buenos Aires, Argentina.*
- Brenta, Noemi (2008) “El rol de FMI en el financiamiento externo de la Argentina y su influencia sobre la política económica entre 1956 y 2003”. Buenos Aires, editorial.
- *Bulmer-Thomas, Víctor (1994) La Historia Económica de América Latina desde la Independencia” Fondo de Cultura Económica, México, D.F.*
- *Gerchunoff, Pablo y Llach, Lucas (1998) El Ciclo de la Ilusión y el Desencanto, Emicé, Buenos Aires, Argentina.*
- Gómez, Teresita (2020) “Los Planes Quinquenales del Peronismo”, Lenguaje claro Editora, Buenos Aires, Argentina
- Ruiz, Julio (2011) “Redistribución de fondos a través del IAPI ¿qué dicen las cuentas?” Documento de trabajo n°28. CESP. FCE. UBA

Bibliografía específica

- Barsky, Osvaldo y Gelman, Jorge (2009) *Historia del agro argentino*, Editorial Sudamericana, Buenos Aires, Argentina.
- Federico Fliguer (2017) “La política económica durante la Revolución Libertadora (1955-1958)”, Ciudad de Buenos Aires: Universidad de Buenos Aires. Facultad de Ciencias Económicas.
- Ferreres, Orlando J. (2005) *Dos siglos de economía argentina (1810-2004)*, Fundación Norte Y Sur, Buenos Aires, Argentina.
- Giberti, Horacio C.E. (1986) *Historia económica de la ganadería argentina*, Hyspamerica Ediciones Argentina S.A, Buenos Aires, Argentina.
- Gómez, Teresita y Laguía, Leandro (2015) “Comercio exterior en el primer gobierno peronista. Prioridades y condicionantes”.CESPA/FCE/UBA. DOCUMENTO DE TRABAJO N° 27, Ciudad de Buenos Aires.
- Joaquín Waldman y Teresita Gómez(2019)*Comercio exterior argentino, entre los años 1947-1950. Evolución, composición y papel en la planificación, En Teresita Gómez (comp.) Desafíos existentes en las políticas públicas de mediados del siglo XX*. Buenos Aires. Acercádonos Ediciones.
- Lázaro, Silvia B, “El Estado y las políticas agrarias: concepciones y estrategias en el contexto de crisis de hegemonía de la clase dominante (1955-1969)” CONICET/CEHR-UNLP/UNQ.
- Notta, Julio (1962) *Crisis y solución del comercio exterior argentino; Ediciones Problemas Nacionales*, Buenos Aires.
- Vicente, Ricardo (2004)El gobierno de la "Revolución Libertadora" y un nuevo relacionamiento económico internacional argentino, 1955-1958.