

DOCUMENTOS  
DE TRABAJO  
DEL PICNA

N°10

ISBN: 978-987-88-4550-0

## Documento de trabajo N°10

# El tamaño del gobierno en la economía argentina (1950 - 2021)

Susana Kidyba



**.UBA** económicas  
FACULTAD DE CIENCIAS ECONÓMICAS

Programa de Investigación de Cuentas Nacionales (PICNA)

Los Documentos de Trabajo del PICNA reflejan avances de investigaciones realizadas en el marco del programa y se publican con acuerdo de la Comisión de Publicaciones. Los autores son responsables de las opiniones expresadas en los documentos.

ISBN: **978-987-88-8880-4**

El Programa de Investigación en Cuentas Nacionales (PICNA) reconoce a los autores de los artículos de la Serie de Documentos de Trabajo la propiedad de sus derechos patrimoniales para disponer de su obra, publicarla, traducirla, adaptarla y reproducirla en cualquier forma.

(Según el art. 2, Ley 11.723)



Esta obra está bajo una [Licencia Creative Commons Atribución 4.0 Internacional](https://creativecommons.org/licenses/by/4.0/).

**Universidad de Buenos Aires**

**Facultad de Ciencias Económicas**

**Programa de Investigación en Cuentas Nacionales**

**Documento de trabajo N° 10**

**El tamaño del gobierno en la economía argentina (1950 – 2021)**

Susana Kidyba<sup>1</sup>

Marzo 2023

---

<sup>1</sup> Investigadora del Programa de Investigación en Cuentas Nacionales, PICNA, de la FCE.UBA. Email: sukidy@hotmail.com; TW=@skidyba

Documento de Trabajo Nº 10

## El tamaño del Gobierno en la Economía Argentina (1950 – 2021)

Susana Kidyba<sup>2</sup>

### RESUMEN

En este trabajo, se han presentado algunos indicadores para medir el tamaño del gobierno argentino por los tres métodos más utilizados: empleo, ingresos y egresos. Estos dos últimos fueron medidos como porcentaje del PIB y términos reales por habitante respectivamente, con datos anuales para los años 1950 - 2021. Esta recolección de datos permite observar los cambios en los indicadores durante el período analizado. También presenta un análisis desagregado de cada componente y los cambios por niveles de gobierno.

**Palabras clave:** gasto público; tamaño del gobierno; composición del gasto; sector público, empleo público Argentina

### ABSTRACT

In this work, some indicators have been presented to measure the size of the Argentine government by the three most used methods: employment, income, and outlays. These last two were measured as a percentage of GDP and real terms per inhabitant respectively, with annual data for the years 1950 - 2021. This data collection allows observing the changes in the indicators during the period analyzed. It also presents a disaggregated analysis of each component and the changes by levels of government.

**Keywords:** public spending; size of government; expenditure composition; public sector; Argentina

JEL Codes: B00, E62, H11, H50, H70

---

<sup>2</sup> Agradezco los útiles comentarios de Juan Carlos Propatto, Luis Suárez y Oscar Cetrángolo

## ÍNDICE

### Introducción

#### SECCIÓN I La participación del gobierno en la economía.

- A. Participación del gobierno en la producción
  - a. Participación directa como productor de bienes no de mercado.
  - b. Participación indirecta cobrando impuestos y otorgando subvenciones.
- B. Participación del Gobierno en la distribución del ingreso
- C. Participación del Gobierno en la demanda de bienes y servicios

#### SECCIÓN II El tamaño del Gobierno (Argentina 1950 2021)

- A. El tamaño del gobierno medido por el número de empleados
- B. El tamaño del gobierno medido por los ingresos
  - a. La recaudación fiscal como porcentaje del PIB
  - b. La recaudación fiscal en términos reales por habitante
  - c. La distribución de la recaudación fiscal por nivel de gobierno (Nación, Provincias y Municipios)
- C. El tamaño del gobierno medido por los egresos
  - a. Los egresos del gobierno como porcentaje del PIB
  - b. Los egresos del gobierno en términos reales por habitante
  - c. La distribución del gasto por nivel de gobierno (Nación, Provincias y Municipios)
- D. Algunas reflexiones preliminares

#### SECCIÓN III Comparación internacional

##### Comentarios Finales

##### Índice de cuadros

##### Índice de gráficos

##### Anexo I Compilación y tratamiento de los datos de Argentina 1950 - 2021

##### Anexo II Disponibilidad de datos para la comparación internacional

##### Bibliografía y fuentes de información

## Introducción

El tamaño del gobierno es una de las cuestiones de permanente discusión en economía. En este trabajo se presentan algunos indicadores para medir el tamaño del gobierno de Argentina por los tres métodos más utilizados: el empleo, los ingresos y los egresos, con datos anuales para el período 1950 - 2021.

Los datos utilizados en este trabajo han sido construidos en base a los conceptos de las cuentas nacionales, la medida de empleo utilizada es puestos de trabajo, los impuestos se clasificaron según las recomendaciones de cuentas nacionales, y los egresos se estimaron teniendo en cuenta las partidas de las cuentas de asignación del ingreso, distribución secundaria del ingreso, el uso de la renta y la cuenta de capital.

En la primera sección de este documento se define el alcance del presente estudio, y las diferentes etapas del proceso económico en que participa el gobierno.

La Sección II presenta los indicadores construidos, en primer lugar, el empleo del gobierno, relacionado con el empleo total, con el empleo en el resto de los sectores y con la población; en un segundo lugar, indicadores de ingresos, básicamente los ingresos por impuestos y aportes y contribuciones en relación con el PIB y en términos reales por habitante, y, en tercer lugar, indicadores de los egresos del gobierno y sus componentes, en relación con el PIB y en términos reales por habitante. En cada caso, se presentan los indicadores descriptos por nivel de gobierno (central, estatal y local).

En la sección III se realiza la comparación internacional de las variables construidas anteriormente con datos publicados por OECD de las cuentas nacionales de los países miembros y otros países no OECD.

**SECCIÓN I La participación del gobierno en la economía.**

Para definir el límite conceptual de este trabajo, se tomaron las definiciones del Sistema de cuentas nacionales 2008 (SCN2008) que clasifica a los actores económicos institucionales en cinco grandes sectores institucionales mutuamente excluyentes: Sociedades Financieras, Sociedades no financieras, Gobierno general, Instituciones sin fines de lucro que sirven a los hogares y Hogares. En el **Diagrama 1** puede apreciarse la diferencia entre sector público y el gobierno:

**Diagrama 1**

Clasificación Institucional	Sociedades no financieras	Sociedades no financieras públicas	Sector público	Productor de bienes y servicios a precios de mercado
		Sociedades no financieras privadas nacionales	Sector privado	Productor de bienes y servicios a precios de mercado
		Sociedades no financieras de control extranjero	Sector privado	Productor de bienes y servicios a precios de mercado
	Sociedades financieras	Sociedades financieras públicas	sector público	Productor de bienes y servicios a precios de mercado
		Sociedades financieras privadas nacionales	Sector privado	Productor de bienes y servicios a precios de mercado
		Sociedades financieras de control extranjero	Sector privado	Productor de bienes y servicios a precios de mercado
	Gobierno general	Gobierno Central	sector público	Productor de bienes y servicios que no tienen precio de mercado
		Gobierno provincial	sector público	Productor de bienes y servicios que no tienen precio de mercado
		Gobierno local	sector público	Productor de bienes y servicios que no tienen precio de mercado
		Instituciones Sin Fines de Lucro controladas por el gobierno	sector público	Productor de bienes y servicios que no tienen precio de mercado
	Hogares	Sector privado	Productor de bienes y servicios a precios de mercado	
Instituciones sin fines de lucro al servicio de los hogares	Sector privado	Productor de bienes y servicios que no tienen precio de mercado		

El sector público<sup>3</sup> incluye al subsector gobierno general y al subsector de las sociedades públicas.

<sup>3</sup> Según el SCN2008 párr. 22.41/42 "Se pueden considerar dos métodos para la división del sector público en subsectores. En el primero, el sector público podría dividirse en el sector del gobierno general como un subsector y el total de todas las sociedades públicas como un segundo subsector. Las sociedades públicas podrían dividirse también en sociedades públicas no financieras, sociedades públicas financieras distintas al banco central, y el banco central. En segundo lugar, el sector público podría dividirse por nivel de gobierno: gobierno central del sector público, gobierno estatal (provincial) del sector público y gobierno local (municipal) del sector público. Cada uno de estos subsectores abarcaría el sector del gobierno general más todas las sociedades públicas controladas por una unidad de ese nivel de gobierno. En ambos casos el gobierno general incluye a los sistemas de seguridad social públicos y las instituciones sin fines de lucro controladas por el gobierno.

- Gobierno general incluye las unidades del gobierno general que producen bienes y servicios que no tienen precio de mercado, los cuales pueden ser bienes y servicios de consumo colectivo o de consumo individual.
- Las empresas públicas incluyen las unidades de gobierno constituidas como sociedades que producen bienes que tienen precio en el mercado, aunque en algunos casos pueden venderlos a precios económicamente no significativos.

Es necesario aquí hacer algunas aclaraciones respecto a la práctica concreta que se realiza en el país.

- La primera es respecto a las empresas públicas, las cuales en su gran mayoría venden su producción a precios de mercado, aunque, existen otras donde la forma de empresa pública es la correcta, pero no produce ningún bien y no venden su producción, porque ésta no existe. En estos casos, habría que hacer una reclasificación, porque si bien jurídicamente son empresas públicas, actúan como un organismo del gobierno que es quien paga sus gastos de remuneraciones y considerar que las transferencias que reciben son un subsidio a la producción no sería lo correcto, los casos más conocidos son Yacimientos Carboníferos de Río Turbio que depende del gobierno nacional y Astillero Río Santiago que depende del gobierno de la provincia de Buenos Aires
- La segunda aclaración que es pertinente hacer, es advertir sobre la falta de inclusión en las estadísticas de finanzas públicas de algunos organismos que con el tiempo se han convertido en organismos administrados por el gobierno, aunque en su origen no se haya definido de esa manera. Por ejemplo, las obras sociales de los empleados de las administraciones públicas provinciales, las cuales no se incluyen en las estadísticas fiscales como parte del gasto y los ingresos de gobierno, pero son claramente organismos administrados por los estados provinciales a diferencia de las obras sociales de los empleados privados las cuales son administradas por los sindicatos, siendo esta una administración privada.

El gobierno participa en la economía de diferentes maneras y en diferentes etapas del proceso económico. Así, participa en la producción como productor de bienes y servicios de uso individual y colectivo que no tienen precio en el mercado, en la asignación del ingreso, pagando y recibiendo rentas de los factores de la producción, en la distribución secundaria del ingreso recaudando impuestos y realizando transferencias a los hogares; en la demanda de bienes y servicios de mercado y de no mercado que utiliza para producir y para transferir a los hogares y participa también en la demanda de bienes de capital como rutas, caminos o viviendas sociales.

Los conceptos y recomendaciones de las cuentas nacionales que se han utilizado en este trabajo son las siguientes:

- Clasificación sectorial: se utilizarán aquí los conceptos definidos en el Sistema de cuentas nacionales 2008 (SCN2008) que define a los actores económicos institucionales (unidades institucionales) en las cinco grandes categorías detalladas en el **Diagrama 1**. Aquí, el análisis se realizará sobre la clasificación institucional Gobierno General, es decir, el gobierno como productor de bienes y servicios no de mercado, a través por los diferentes sectores de actividad económica (administración central, servicios de salud, educación, servicios culturales, etc.), En cambio, las empresas públicas serán tratadas



como el resto de las empresas y las transferencias corrientes del gobierno relacionadas con la producción a sus empresas se registrarán como una subvención. Asimismo, cuando las empresas públicas tienen superávit de explotación y distribuyen sus rentas como dividendos, serán tratados como ingresos del gobierno proveniente de la propiedad de sus empresas.

- Clasificación de impuestos según los criterios de cuentas nacionales
- Las partidas de las cuentas corrientes (asignación, distribución secundaria y uso del ingreso) y de la cuenta de capital.
- Otros conceptos de cuentas nacionales: agregados macroeconómicos como PIB, gasto en consumo de Hogares e Instituciones sin fines de lucro al servicio de los hogares, gasto en consumo de gobierno (colectivo e individual) y la formación bruta de capital (formación bruta de capital fijo y variación de existencias) y también se utilizarán los datos de empleo.

#### **A) Participación del gobierno en la producción**

El gobierno participa en la producción de dos maneras por un lado en forma directa produciendo bienes y servicios no de mercado y por el otro, en de forma indirecta cobrando impuestos y otorgando subvenciones<sup>4</sup> relacionados con la producción.

##### **a) Participación directa como productor de bienes no de mercado**

El gobierno produce bienes y servicios de uso individual y de uso colectivo<sup>5</sup>. Los bienes y servicios producidos por el gobierno no se comercializan en el mercado, por ello, es que la forma de medir la producción del gobierno es por suma de los costos en que incurre para su producción.

La producción de gobierno medida por suma de costos incluye:

- Los bienes que compra en el mercado para transformar en el proceso productivo (consumo intermedio)
- Los salarios que paga para producir esos bienes (remuneración al trabajo)
- El desgaste de los bienes de capital utilizados en el proceso productivo (depreciación de los bienes de capital)
- Los otros impuestos netos de subsidios sobre la producción.

Por lo tanto, el gobierno participa del proceso productivo directamente produciendo bienes y servicios no de mercado, valuados a los costos de producción y para ello interviene en el mercado de bienes comprando los bienes y servicios de consumo intermedio necesarios para producirlos, e interviene en el mercado de trabajo demandando empleo.

---

<sup>4</sup> Si bien, en general, los impuestos y subvenciones relacionados a la producción se consideran como parte de la distribución del ingreso, en las cuentas nacionales se exponen en las cuentas de producción y generación del ingreso del SCN 2008.

<sup>5</sup> "... el gasto en consumo del gobierno general se realiza o bien en beneficio de la comunidad en su conjunto (consumo colectivo) o bien en beneficio de los hogares individuales" SCN 2008 párrafo 8.45

## **b) Participación indirecta cobrando impuestos y otorgando subvenciones.**

Utilizaremos la clasificación de los impuestos y subsidios según las recomendaciones del Sistema de cuentas nacionales 2008 (SCN 2008)<sup>6</sup>.

En primer lugar, el total de impuestos que recauda el gobierno se dividen en:

1. Impuestos a la producción y a las importaciones
  - A los productos
  - Otros a la producción
2. Impuestos al Ingreso y la riqueza
3. Impuestos de capital

Los subsidios son definidos como las transferencias corrientes del gobierno a los productores y se desagregan en:

- Subvenciones a la producción
  - A los productos
  - Otros a la producción

En las cuentas nacionales, los impuestos y subvenciones a la producción se exponen en las cuentas de producción y de generación del ingreso y los impuestos a los ingresos y a la riqueza se exponen en las cuentas de redistribución del ingreso.

## **B) Participación del Gobierno en la distribución del ingreso**

El gobierno es el principal redistribuidor de ingresos en una economía. Lo hace mediante la recaudación de impuestos, y la percepción de aportes y contribuciones a la seguridad social y mediante las transferencias de ingresos a los hogares, esas transferencias podemos diferenciarlas de la siguiente manera:

1. Subsidios a los productores, cuyo fin puede ser por un lado para incentivar la producción de un bien (subsidios a los productos), relacionado ya sea al precio o a la cantidad producida, o puede ser del tipo de otros subsidios a la producción, que no se relaciona a la producción, sino que, se relaciona con algún otro componente de la función de producción<sup>7</sup>. Por lo general, este tipo de subsidios tienen el objetivo de bajar el precio de mercado, para que el bien esté al alcance de una mayor parte de la población, este último sería el fin distributivo del subsidio<sup>8</sup>,
2. Transferencias en dinero a los hogares, las cuales son realizadas de dos maneras:
  - Las transferencias en dinero de la seguridad social que son transferencias que reciben aquellos miembros de los hogares que pertenecen al sistema mediante sus propios aportes o debido a que sus empleadores han contribuido en nombre de ellos.

---

<sup>6</sup> Ver PICNA UBA Económicas ND N° 15 "Tratamiento de los impuestos y subvenciones en las cuentas nacionales." S. Kidyba

<sup>7</sup> Impuesto sobre la masa salarial, sobre el algún componente del stock de capital

<sup>8</sup> Cuando se hace en exceso genera desequilibrios en los precios relativos de los bienes, como ocurre actualmente en Argentina con el precio de los servicios de electricidad, agua y gas y el servicio urbano de pasajeros en el gran buenos Aires

- Las transferencias de la asistencia social que reciben los hogares que no han hecho ningún aporte o contribución para recibirlos.
- 3. Las transferencias en especie que reciben los hogares de bienes y servicios de consumo individual que produce el gobierno como educación y salud y bienes y servicios que el gobierno compra a los productores de mercado y transfiere a los hogares.

**C) Participación del Gobierno en la demanda de bienes y servicios**

- Demanda bienes y servicios para producir los bienes y servicios de no mercado o para transferir directamente a los hogares.
- Demanda bienes de capital que forman parte de la formación bruta de capital del Gobierno.

Uno de los indicadores más conocido de las cuentas nacionales y que se utilizará en este documento es el de consumo de gobierno. Al respecto el concepto de consumo de gobierno en las cuentas nacionales incluye:

1. La producción del gobierno de bienes y servicios, cuya producción se mide por la suma de costos a la cual se le restan los ingresos por las ventas de su producción en el mercado, los cuales son de menor cuantía, tanto a residentes como a no residentes.
2. Los bienes que el gobierno compra a los productores de mercado para transferirlos a los hogares en el mismo estado en que los compra.
3. La producción de los bancos centrales que no es producción del gobierno, sino que es producción de las sociedades financieras, siendo la única unidad institucional dentro de las sociedades cuya producción se mide por los costos.

El consumo de gobierno puede clasificarse como:

- Bienes y servicios de consumo colectivo (en beneficio de toda la comunidad, pueden ser usados por personas y empresas).
- Bienes y servicios de consumo individual que incluye los bienes y servicios de consumo individual producidos por el gobierno<sup>9</sup> y también los bienes que el gobierno compra a los productores de mercado y entrega a las personas miembros de los hogares.

---

<sup>9</sup> Se trata de los bienes y servicios que el gobierno produce y brinda a los hogares como por ejemplo la educación y la salud.

## SECCIÓN II. El tamaño del Gobierno (Argentina 1950 2021)

El tamaño del gobierno es una de las cuestiones de permanente discusión entre los analistas económicos. Al respecto, se han realizado diferentes investigaciones en el ámbito académico, en los organismos internacionales y en los diferentes organismos del gobierno.

Las mediciones del tamaño del gobierno pueden encontrarse de diferentes maneras, por un lado, desde la relación del empleo del gobierno respecto al empleo total, relacionando la recaudación fiscal al Producto Bruto Interno (PIB) o relacionando los egresos del gobierno al PIB.

Para este trabajo se han construido series continuas de periodicidad anual de las estadísticas del gobierno para el período 1950 - 2021 que permiten hacer un análisis de la evolución de los indicadores que aquí se presentan. La compilación y el tratamiento de los datos se explican en el **Anexo I**

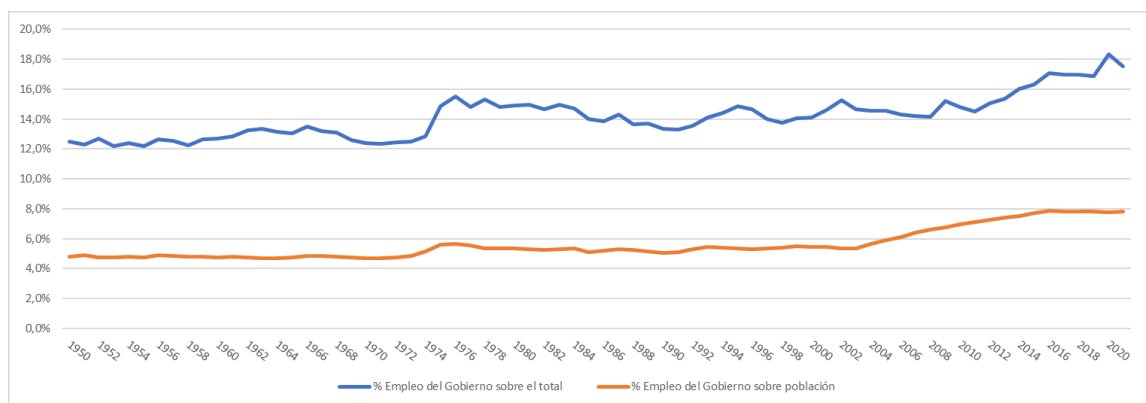
Las tres variables con que se han construido los indicadores son el empleo del gobierno, los ingresos fiscales, (representados en la recaudación fiscal) y los egresos del gobierno, Estos dos últimos medidos como porcentaje del PIB y en términos reales por habitante.

### A- El tamaño del gobierno medido por el número de empleados.

El tamaño del Gobierno medido por la cantidad de puestos de trabajo es el primer indicador que se presenta. Una manera de analizar este dato es relacionarlo al total de puestos de trabajo, la segunda manera es relacionarlo al total de la población.

En el **Gráfico 1** se observan ambas propuestas, por un lado, los puestos de trabajo del gobierno sobre el total de puestos de trabajo (% empleo del gobierno sobre el total) y el otro indicador es el cociente entre el empleo del gobierno y el total de la población del país (% Empleo del gobierno sobre población).

**Gráfico 1 Empleo de gobierno respecto al empleo total y respecto a la población**



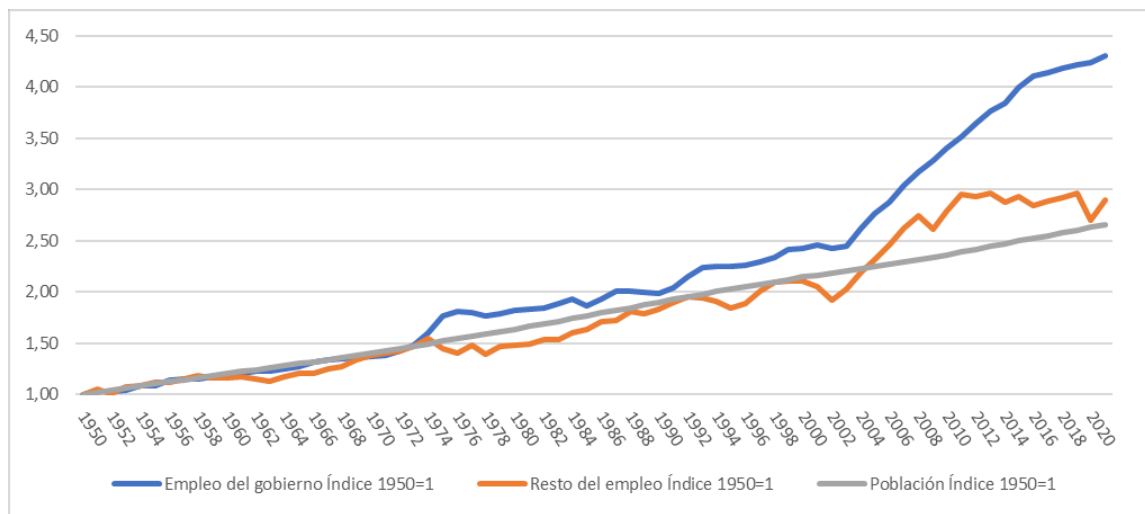
Fuente: Elaboración propia sobre la base de datos compilados descriptos en el anexo I

En Argentina el empleo del gobierno tiene asegurada por ley una estabilidad muy superior que el empleo privado. Este último se relaciona a la evolución de la actividad económica y las crisis y recuperaciones se reflejan en el empleo privado y en el empleo total, mientras que el empleo del gobierno es más estable y no se ve afectado por las variaciones del nivel de actividad

económica tal como puede observarse en el **Gráfico 1**, por ejemplo, ante el aumento del peso relativo en las crisis de los años 1975, 1995, 2002, 2009 y 2020.

Sin embargo, cuando medimos el empleo del gobierno respecto a la población, puede observarse una mayor estabilidad, la cual, se debe a que en el denominador no se reflejan las crisis y recuperaciones de la actividad económica y por ello, cuando se ven esas variaciones importantes son por un efecto real de aumento del empleo del gobierno. Este es el caso del periodo 1974 / 1976 y del periodo que comienza en 2004; momento desde el cual, el indicador respecto a la población total refleja un incremento en el empleo de gobierno, mientras que en el indicador sobre el total del empleo se observa ese incremento a partir del año 2008, eso es debido a que en el periodo 2003 – 2008 el empleo de gobierno aumentaba a la par del empleo privado.

**Gráfico 2 Índice de población, empleo del gobierno y resto del empleo 1950 =1**



Fuente: Elaboración propia sobre la base de datos compilados descritos en el anexo I

En el **Gráfico 2** se presentan los indicadores de empleo de gobierno, el resto del empleo y la población en forma de índice con base en el año 1950=1. Al comparar el año 2021 con el año 1950, se observa que la población se multiplicó 2,7 veces, el resto del empleo 2,90 y el empleo del gobierno lo hizo 4,3. Nuevamente se observan los dos momentos donde se produce un cambio estructural en el cual aumenta el empleo de gobierno y queda en un nuevo nivel, el primero 1975 / 1976 que fueron dos años de aumento y el último período que comienza en el 2003 y continúa creciendo hasta la actualidad con un cambio de tendencia en 2016.

En el **Cuadro 1** se observan las tasas de crecimiento promedio anual de cada período seleccionado, siendo el período 2003 - 2015 el período con mayor tasa de crecimiento promedio anual del empleo del gobierno llegando a 4,19%. Si se analiza por décadas, la primera en mayor tasa de crecimiento promedio anual es la década del 2000 – 2009 que alcanza el 3,4%, la segunda es la de 1970 – 1979 de 3,0% y la tercera es la década 2010 – 2019 de 2,4%.

**Cuadro 1 Tasas de crecimiento promedio anual, por décadas y periodos seleccionados de la población, el empleo del gobierno y el resto del empleo**

Tasa de crecimiento promedio anual			
Décadas / periodos seleccionados	Población	Empleo del gobierno	Resto del empleo
1950 1960	1,9%	1,8%	1,6%
1960 1970	1,5%	1,5%	1,6%
1970 1980	1,6%	3,0%	0,7%
1980 1990	1,5%	1,0%	2,1%
1990 2000	1,2%	2,2%	1,6%
2000 2010	1,0%	3,4%	2,4%
2010 2020	1,1%	2,4%	0,7%
1950 2021	1,38%	2,08%	1,51%
2003 2021	1,03%	3,19%	1,99%
2003 2015	1,03%	4,19%	3,10%
2016 2021	1,01%	0,96%	0,37%

Fuente: Elaboración propia sobre la base de datos compilados descriptos en el anexo I

La distinción del gobierno en central, estadual y local, que en Argentina se conoce como Nación, Provincias y Municipios, ha estado expuesta a grandes cambios en la composición del empleo del gobierno.

En el **Cuadro 2** se observa un cambio muy importante en la composición del empleo por nivel de gobierno. En efecto, el gobierno nacional pasa de representar el 63% del total del empleo del gobierno en 1950 al 16% en el año 2020 mientras que el sector público provincial pasa de representar el 28% en 1950 al 66% en el año 2020 y finalmente el sector público municipal pasa de representar el 9% en 1950 al 18% en el año 2020

**Cuadro 2 Empleo por nivel de gobierno años seleccionados desde 1950 hasta 2021**

AÑOS SELECCIONADOS	NACION	PROVINCIAS	MUNICIPIOS	TOTAL
1950	63%	28%	9%	100%
1960	55%	35%	10%	100%
1970	50%	40%	10%	100%
1980	44%	44%	12%	100%
1993	20%	63%	17%	100%
2004	18%	65%	17%	100%
2020	16%	66%	18%	100%

Fuente: Elaboración propia sobre la base de datos compilados descriptos en el anexo I

Los motivos de este cambio en la composición pueden explicarse por la incorporación de nuevas provincias, los traspasos de las funciones de salud pública y educación, llevadas a cabo durante el período comprendido entre fines de la década del 70 y principios de la década del 90.

## B- El tamaño del gobierno medido por los ingresos<sup>10</sup>

Los ingresos del gobierno se pueden describir como la suma de:

- 1) Recaudación tributaria;
- 2) Recaudación de aportes y contribuciones sociales;
- 3) Otros ingresos corrientes;
- 4) Transferencias de capital por cobrar.

Los dos primeros, la recaudación tributaria y la recaudación por aportes y contribuciones sociales, son las dos partidas que se expondrán en este trabajo y se definirán con mayor profundidad más adelante.

El tercer componente, los otros ingresos corrientes incluyen:

- Las rentas de la propiedad que el gobierno recibe de la propiedad de sus empresas, las rentas de los recursos naturales por ejemplo regalías de la riqueza del subsuelo
- Las transferencias corrientes recibidas por el gobierno, por ejemplo, el cobro de las multas las transferencias recibidas desde el resto del mundo, siempre que sean con una aplicación a un gasto corriente.

Finalmente, el cuarto componente mencionado, incluye las transferencias que el gobierno recibe de otros sectores institucionales o del resto del mundo, ya sea en dinero con una aplicación de capital o directamente en bienes de capital; incluye también los impuestos de capital, que son aquellos impuestos de carácter extraordinario.

En este trabajo definiremos a los ingresos por impuesto como recaudación tributaria y la suma de ingresos por impuestos y aportes y contribuciones a la seguridad social<sup>11</sup> como recaudación fiscal.

Debido a que el total de ingresos corrientes y de capital del Gobierno se compone en más de un 80% por la recaudación fiscal, se limitó el armado de los datos sólo a la recaudación tributaria y los aportes y contribuciones.

Siguiendo las recomendaciones del SCN 2008<sup>12</sup> se analizará la recaudación fiscal en cuatro componentes:

- Impuestos a la producción y las importaciones
  - Impuestos sobre los productos
  - Otros Impuestos a la producción
- Impuestos corrientes sobre el ingreso y la riqueza
- Aportes y contribuciones a la seguridad social

---

<sup>10</sup> Según el SCN 2008 una transacción de ingresos es aquella que incrementa el valor neto (que es igual a la suma del ahorro más las transferencias netas de capital). En las finanzas públicas, la definición del concepto de ingreso incluye todos los recursos adquiridos por el gobierno según lo registrado en las cuentas corrientes del SCN y las transferencias de capital por cobrar registradas en la cuenta de capital. Ver párrafo 22.65

<sup>11</sup> En las cuentas nacionales los aportes y contribuciones no se consideran impuestos, sino que, en una primera instancia forman parte de la remuneración al trabajo en el ingreso generado y luego como una transferencia de los hogares a los fondos de la seguridad social en la cuenta de distribución secundaria del ingreso.

<sup>12</sup> Ver PICNA UBA Económicas ND N° 15 "Tratamiento de los impuestos y subvenciones en las cuentas nacionales." S. Kidyba

**Impuestos sobre los productos:** son aquellos que están relacionados en forma directa y proporcional a la producción. El impuesto puede ser una cantidad fija que depende del precio del producto o puede ser un porcentaje del valor de venta del producto.

Los impuestos a los productos en Argentina están compuestos por el Impuesto al valor agregado, impuestos a las importaciones, retenciones a las exportaciones, y otros impuestos a los productos entre los cuales se encuentran los conocidos como impuestos internos, a los ingresos brutos y el impuesto a los créditos y débitos bancarios.

**Otros Impuestos sobre la producción:** son aquellos que no están relacionados directa y proporcionalmente con la producción, sino que lo están con algún otro flujo o stock. Es el caso de los impuestos sobre la tierra o locales usados en la producción o la mano de obra empleada, de los impuestos sobre la propiedad o uso de las tierras y terrenos, los inmuebles u otros activos utilizados en la producción o sobre la mano de obra empleada, o sobre la remuneración pagada a los asalariados.

Los otros impuestos a la producción son básicamente el impuesto inmobiliario, el impuesto a los automotores cuando los mismos están destinados a la producción.

**Impuestos sobre el Ingreso y la riqueza, etc:** gravan los flujos de ingresos o stock de riqueza. Son, en su mayor parte, impuestos que gravan los ingresos de los hogares o los beneficios de las sociedades o aquellos otros que gravan la riqueza y que se pagan regularmente en cada período fiscal

Los impuestos corrientes a los ingresos y la riqueza se componen de los impuestos a las ganancias, impuesto a los bienes personales y el impuesto a los automotores, de aquellos destinados al uso de los hogares como consumidores.

**Aportes y contribuciones a la seguridad social:** se componen de los aportes a cargo del trabajador y las contribuciones del empleador a la seguridad social<sup>13</sup>, es decir aportes y contribuciones para las jubilaciones, las asignaciones familiares, el fondo nacional de empleo y para el Instituto de jubilados y pensionados. No incluye los aportes y contribuciones a los fondos que no administra el gobierno, es decir, no incluye por ejemplo los aportes y contribuciones a las obras sociales y a las aseguradoras de riesgo de trabajo, entre otras.

Cabe destacar que, si bien no se trata de impuestos para las cuentas nacionales, a los fines del presente documento y a los fines analíticos, los vamos a incorporar con los impuestos, de forma que nos permita observar la evolución de la recaudación fiscal del gobierno.

En el **Gráfico 3** se observa la composición de la recaudación fiscal en cada una de las agrupaciones descritas precedentemente. En el mismo, los impuestos a los productos representan el 40/50% de la recaudación, los otros impuestos a la producción hasta 10 puntos porcentuales, pero con una tendencia decreciente de participación en el tiempo y los impuestos a la riqueza y al ingreso en un orden de 20 puntos porcentuales, registrando un aumento de su participación desde los 90 respecto a las décadas del 70 y 80. Los aportes y contribuciones con oscilaciones contribuyen entre un 20/30% según los períodos. Los impuestos a los productos y los aportes y contribuciones a la seguridad social son los dos componentes que hacen el mayor

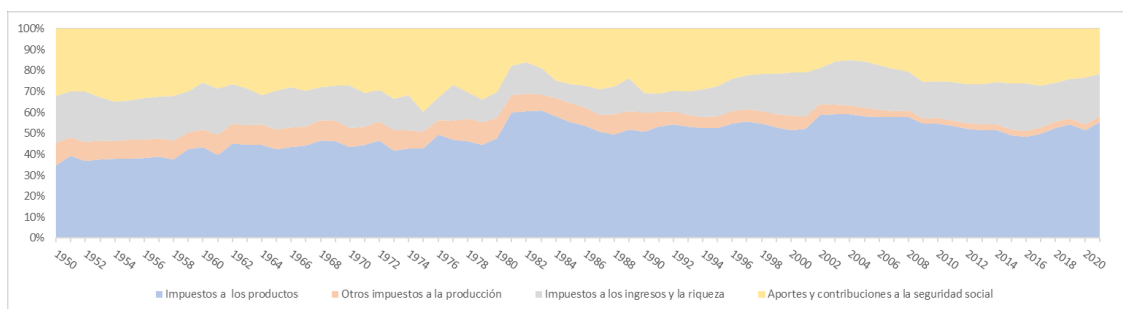
---

<sup>13</sup> Ver PICNA UBA Económicas ND N° 11 "Los sistemas de seguros sociales en las cuentas nacionales." S. Kidyba.



aporte a la recaudación fiscal, aunque, estos últimos han perdido participación respecto a los primeros años de este estudio.

**Gráfico 3 Composición de la recaudación fiscal 1950 - 2021**



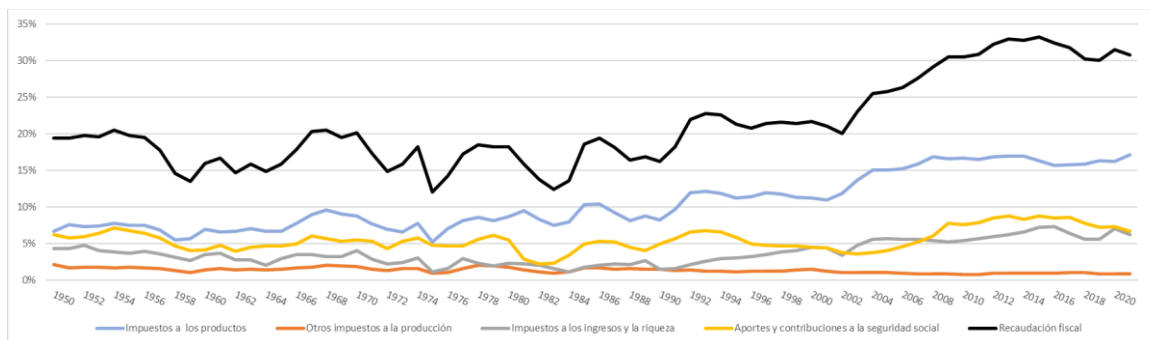
Fuente: Elaboración propia sobre la base de datos compilados descritos en el anexo I

**a. La recaudación fiscal como porcentaje del PIB.**

Este indicador, conocido como presión fiscal es uno de los más usados por los analistas. En el **Gráfico 4** se refleja su evolución desde 1950 hasta 2021. Se observa que la recaudación fiscal como porcentaje del PIB representaba aproximadamente el 20% hasta el año 2002 / 2003 y a partir de este período comienza a crecer hasta superar el 30% en los últimos años.

La irregularidad de la serie se explica por un lado por las crisis reflejadas en el denominador (PIB), por el crecimiento excesivo de los precios en algunos años, que afecta a los impuestos que son de recaudación anual<sup>14</sup>. y también puede explicarse por cambios en las alícuotas, la desaparición de algunos impuestos, o la creación de impuestos nuevos.

**Gráfico 4 Recaudación fiscal como porcentaje del PIB 1950 - 2021**



Fuente: Elaboración propia sobre la base de datos compilados descritos en el anexo I

Como ejemplo inicial, en 1975 se reemplaza el impuesto a las ventas por el Impuesto al valor agregado (IVA), la alícuota inicial de este impuesto fue del 13%, en agosto de 1976 se sube a 16% hasta octubre del 1980 en que pasa a ser del 20%, en octubre de 1983 baja al 18%, en agosto de 1988 baja al 15%, en febrero del 1990 pasa a ser 13%, en octubre de 1990 sube a 15,6%, en febrero del 1991 sube a 16%, en agosto de 1991 sube a 18%, y finalmente, en abril de 1995 pasa a 21%, porcentaje que desde entonces se mantiene, conviviendo con esporádicas bajas para productos específicos.

<sup>14</sup> Las recomendaciones internacionales aconsejan contabilizar las transacciones por el concepto de devengado. En los impuestos es prácticamente imposible conocer los impuestos devengados, por lo tanto, se contabilizan los impuestos por el criterio de lo percibido.

**Cuadro 3 Componentes de la recaudación fiscal como porcentaje del PIB**

Décadas / últimos años	Impuestos a los productos (1)	Otros impuestos a la producción (2)	Total de impuestos a la producción (3) = (1)+(2)	Impuestos a los ingresos y la riqueza (4)	Recaudación Impositiva (5) = (3)+(4)	Aportes y contribuciones a la seguridad social (6)	Recaudación fiscal (7) = (5)+(6)
Porcentaje del PIB							
1950 - 1959	7,0%	1,7%	<b>8,6%</b>	3,8%	<b>12,5%</b>	5,9%	<b>18,4%</b>
1960 - 1969	7,6%	1,6%	<b>9,2%</b>	3,1%	<b>12,3%</b>	4,9%	<b>17,2%</b>
1970 - 1979	7,5%	1,5%	<b>9,0%</b>	2,4%	<b>11,5%</b>	5,2%	<b>16,7%</b>
1980 - 1989	8,9%	1,4%	<b>10,3%</b>	2,0%	<b>12,3%</b>	4,0%	<b>16,3%</b>
1990 - 1999	11,2%	1,3%	<b>12,4%</b>	2,8%	<b>15,3%</b>	5,5%	<b>20,8%</b>
2000 - 2009	14,2%	1,0%	<b>15,3%</b>	5,0%	<b>20,3%</b>	4,8%	<b>25,1%</b>
2010 - 2019	16,4%	0,9%	<b>17,3%</b>	6,2%	<b>23,5%</b>	8,2%	<b>31,7%</b>
2014	17,0%	0,9%	<b>17,9%</b>	6,6%	<b>24,5%</b>	8,3%	<b>32,9%</b>
2015	16,4%	0,9%	<b>17,3%</b>	7,2%	<b>24,5%</b>	8,8%	<b>33,2%</b>
2016	15,7%	0,9%	<b>16,7%</b>	7,3%	<b>24,0%</b>	8,5%	<b>32,5%</b>
2017	15,8%	1,1%	<b>16,8%</b>	6,4%	<b>23,2%</b>	8,6%	<b>31,9%</b>
2018	15,9%	1,0%	<b>16,9%</b>	5,6%	<b>22,5%</b>	7,8%	<b>30,3%</b>
2019	16,3%	0,9%	<b>17,2%</b>	5,6%	<b>22,8%</b>	7,3%	<b>30,1%</b>
2020	16,2%	0,9%	<b>17,1%</b>	7,0%	<b>24,2%</b>	7,4%	<b>31,5%</b>
2021	17,1%	0,8%	<b>17,9%</b>	6,2%	<b>24,2%</b>	6,7%	<b>30,8%</b>

Fuente: Elaboración propia sobre la base de datos compilados descritos en el anexo I

NOTA: Los porcentajes del peso relativo respecto al PIB de cada década se obtienen como promedio simple de los años que la componen.

En el **Cuadro 3** puede verse cada una de las clasificaciones de impuestos construidas como porcentaje del PIB agrupadas por décadas y desagregadas para los últimos años.

El aumento de los impuestos a los productos, en la década de 1980 – 1989, está explicado por algunos los cambios en las alícuotas de IVA y la incorporación de las retenciones a las exportaciones en algunos años. En el periodo de 1990 – 1999 el aumento es explicado fundamentalmente por el aumento en la alícuota del IVA y a partir del período 2000 – 2010 la mayor incidencia de estos impuestos se debe a la creación del impuesto a las transacciones bancarias en 2001 y la implementación de las retenciones a las exportaciones a partir de 2002 y en el último período expuesto 2010 – 2019 el incremento se debe a cambios en las alícuotas de retenciones y de los ingresos brutos.

Los otros impuestos sobre la producción, único componente de la recaudación fiscal que ha disminuido su incidencia durante el período analizado pasando de ser 1,7% del PIB en la primera década al 0,9% del PIB, en el último período expuesto.

Desde los 2000 se observa un incremento en los impuestos sobre el ingreso y la riqueza, esta evolución del porcentaje respecto al PIB se ve incidido por el mantenimiento de las escalas nominales de tributación respecto a la evolución del nivel general de precios, aumentando la base de contribuyentes del tributo.

Los ingresos por aportes y contribuciones a la seguridad social han estado sometidos también a los cambios de política a lo largo del período analizado. En la década de 1970 – 1979 se incorporaron algunas contribuciones, como las de asignaciones familiares y las del Instituto Nacional de Servicios Sociales para Jubilados y Pensionados (INSSJyP). En el período 1980 – 1989 disminuye su incidencia debido a que a principios de la década se llevaron las contribuciones

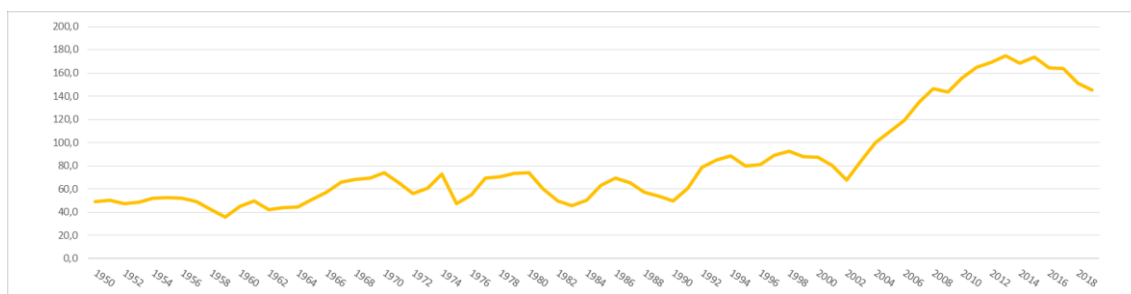
patronales a cero. En el período 1990 – 1999 se implementa un cambio del sistema previsional dando inicio al sistema de capitalización con lo cual los aportes a cargo de los trabajadores comienzan a no ser parte de los ingresos del gobierno<sup>15</sup> y desde entonces hasta el año 2001, se aplican reducciones de las contribuciones patronales que explican la disminución del componente de aportes y contribuciones. En el año 2009<sup>16</sup> los aportes de los trabajadores a la seguridad social vuelven a ser parte de los ingresos del gobierno.

#### b. Recaudación fiscal en términos reales por habitante

La otra manera recomendada de medir el tamaño el gobierno es construyendo variables en términos reales.

En este caso se ha construido un indicador de la recaudación fiscal en términos reales<sup>17</sup> por habitante en el periodo 1950 2021<sup>18</sup> que se refleja en el **Gráfico 5**.

**Gráfico 5 Recaudación fiscal en términos reales por habitante Índice 2004=100**



Fuente: Elaboración propia sobre la base de datos compilados descritos en el anexo I

Se destacan dos momentos en el tiempo en cuanto a la recaudación, el primero es el periodo 1990, 1991 y 1992 en el cual hay un aumento de la recaudación constante explicada prácticamente en su totalidad por aumento en el IVA debido por un importante aumento en la alícuota, el segundo es a partir de 2001, con la incorporación de dos nuevos impuestos, el impuesto a las transacciones bancarias y las retenciones a las exportaciones.

Desde 2003 al 2008 la recaudación constante acompaña el crecimiento del PIB y en el 2009 el gobierno se apropia nuevamente los aportes a la seguridad social, que explican que la recaudación crezca más que el PIB constante por habitante hasta 2014. A partir de 2016 la

<sup>15</sup> El sistema de capitalización que se crea en 1995 en Argentina afectó a los ingresos públicos, debido a que, aunque las contribuciones a cargo de los empleadores seguían siendo parte de los ingresos del gobierno, los aportes a cargo de los trabajadores que optaban por pasarse al sistema de capitalización no seguían siéndolo, sino que pasaban a formar parte del fondo previsional del trabajador administrado por una Administradora de Fondos de Jubilaciones y Pensiones (AFJP).

<sup>16</sup> En el año 2009 se estatizan los fondos previsionales de los trabajadores (stock de activos financieros) y pasan a formar parte del fondo de garantía y sustentabilidad propiedad del gobierno, los aportes de los trabajadores (flujo de ingresos) pasan a formar parte de los ingresos del gobierno.

<sup>17</sup> Los deflatores de impuestos ad-Valorem, pueden calcularse multiplicando el cambio de la tasa tributaria por la variación de precios del producto gravado. Dado que la recaudación fiscal incluye impuestos al ingreso y la riqueza, para los que no puede definirse un precio, se decidió aplicar el método simplificado de deflactar la recaudación fiscal a precios corrientes con el índice de precios implícitos del PIB y se la dividió por la estimación de la población de cada año, construyendo una variable en términos reales por habitante.

<sup>18</sup> Se ha utilizado la serie de población y el Índice de precios implícitos del PIB del documento de trabajo realizado en PICNA DT N 5 –Aplicación de los índices encadenados al empalme de series – Argentina 1935-2020; Ver Anexo estadístico. S. Kidyba y L. Suárez

recaudación crece menos que el PIB porque hubo una baja en las retenciones y en las contribuciones a la seguridad social.

En este trabajo no se realizará ninguna estimación del gasto tributario que es el monto de ingresos que el gobierno deja de percibir al otorgar un tratamiento impositivo diferente del establecido con carácter general en la legislación tributaria, con el objetivo de beneficiar a determinadas actividades, zonas, contribuyentes o consumos. El trabajo realizado por la Dirección Nacional de Investigaciones y Análisis Fiscal<sup>19</sup> determinó que el monto de Gastos Tributarios estimado para el año 2019 alcanza a \$ 429.545 millones, que equivale a 2,33% del PIB y al 8,9% de la recaudación de impuestos nacionales y contribuciones a la seguridad social proyectada.

### c. La distribución de la recaudación fiscal por nivel de gobierno (Nación, Provincias y Municipios)

La recaudación fiscal en Argentina está a cargo de los gobiernos nacional y provinciales, los gobiernos municipales no están autorizados a cobrar impuestos, solo existe alguna excepción en que la provincia delega la potestad de recaudar los impuestos provinciales en los municipios, pero la definición de los impuestos siempre está a cargo de la provincia. En el **Cuadro 4** se observa el porcentaje de la recaudación que efectúa cada uno de los dos niveles de gobierno que pueden recaudar impuestos.

#### Cuadro 4 Porcentaje de la recaudación fiscal realizada por los diferentes niveles de gobierno (Nacional, Provincial y Municipal)

Décadas	Recaudación fiscal realizada			
	Gobierno Nacional	Gobierno provincial	Gobierno municipal	Total gobierno general
1950 1959	83%	17%	0%	100%
1960 1969	81%	19%	0%	100%
1970 1979	85%	15%	0%	100%
1980 1989	79%	21%	0%	100%
1990 1999	78%	22%	0%	100%
2000 2009	80%	20%	0%	100%
2010 2019	79%	21%	0%	100%

Fuente: Elaboración propia sobre la base de datos compilados descritos en el anexo I

Como puede observarse el 80% de la recaudación fiscal la realiza el gobierno nacional y las provincias recaudan el restante 20%, con una variación de sólo 4 puntos porcentuales entre el comienzo y fin de las décadas de la serie, donde disminuye nación y crece la recaudación de los gobiernos provinciales.

Desde el año 1935 con la aprobación de las leyes 12139, 12143 y 12147 en las cuales se crean nuevos impuestos y se determina que porcentaje de cada impuesto el gobierno nacional debe enviar a las provincias, se inicia el sistema que posteriormente se denominará coparticipación federal de impuestos, el mismo, ha tenido sus modificaciones a lo largo del periodo que estamos

<sup>19</sup> ESTIMACION DE LOS GASTOS TRIBUTARIOS PARA LOS AÑOS 2017 A 2019 Dirección Nacional de Investigaciones y Análisis Fiscal Ministerio de hacienda

analizando, aumentó la cantidad de provincias, se incorporaron tributos nacionales al sistema y los coeficientes de distribución se modificaron.<sup>20</sup>,

En el **Cuadro 5** podemos ver que porcentaje de la recaudación total queda para cada nivel de gobierno.

**Cuadro 5 Porcentaje de la recaudación total que recibe cada nivel de gobierno como ingresos tributarios, promedio de los años de cada década**

Décadas	Ingreso tributario del gobierno nacional como porcentaje de la recaudación total	Ingreso tributario de los gobiernos provinciales como porcentaje de la recaudación total	Ingreso tributario de los gobiernos municipales como porcentaje de la recaudación total	Total Ingresos tributarios del gobierno general
1950 1959	70%	27%	3%	100%
1960 1969	65%	32%	3%	100%
1970 1979	59%	35%	5%	100%
1980 1989	59%	36%	6%	100%
1990 1999	54%	41%	5%	100%
2000 2009	58%	38%	4%	100%
2010 2019	58%	38%	5%	100%

Fuente: Elaboración propia sobre la base de datos compilados descritos en el anexo I

Nuevamente se observa que el gobierno nacional recibe o se queda con 12pp menos respecto a 1950, los gobiernos provinciales 11pp más y los gobiernos municipales 2pp más que la primera década. El gobierno nacional recauda el 80% de los ingresos por impuestos y aportes y contribuciones y dispone del 58% para financiar sus egresos. Las provincias recaudan el 20% de los impuestos y dispone del 38% y finalmente los municipios no recaudan impuestos y disponen del 5% del total de la recaudación.

Como aclaración, los municipios tienen como ingresos un valor cercano a los ingresos tributarios que reciben en concepto de ventas de servicios, los municipios producen y brindan los servicios de alumbrado, barrido y limpieza, que son consideradas como ventas de servicios y no como impuestos, tanto para las finanzas públicas como para las cuentas nacionales<sup>21</sup>.

### C- El tamaño del gobierno medido por los egresos

Los egresos del gobierno obtenidos como suma de los tres niveles de gobierno (central, estatal y local), se conoce como la mejor medida del tamaño del gobierno en el largo plazo. Comprende los egresos en diversas tareas del gobierno. Estos pueden categorizarse según una clasificación económica (consumo, inversión o transferencias) o una clasificación funcional (educación, salud o defensa, etc.).

Los egresos del gobierno también llamados desembolsos incluyen a los gastos<sup>22</sup>, más adquisiciones, menos enajenaciones de activos no financieros.

<sup>20</sup> Ver CEPAL "Las relaciones entre niveles de gobierno en Argentina. Raíces históricas, instituciones y conflictos persistentes" Oscar Cetrángolo y Juan Pablo Jiménez ILPES Área de Políticas Presupuestarias y Gestión Pública Santiago de Chile, octubre de 2004

<sup>21</sup> El SCN aconseja que este tipo de servicios podrían ser considerarlos impuestos en el caso que el precio a que se vende ese servicio sea mayor al costo de producirlo. Para ello habría que hacer un análisis de cada uno de estos servicios en cada uno de los municipios. En este documento se decide tomar todas las tasas municipales como venta de servicios, tal cual lo hacen las finanzas públicas de Argentina.

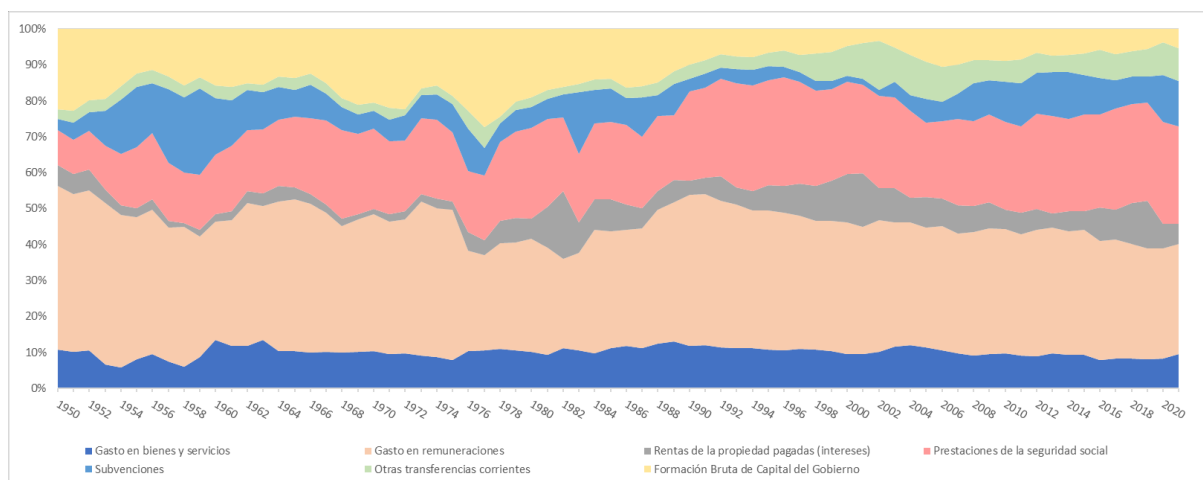
<sup>22</sup> Una transacción de gastos es aquella que disminuye el valor neto. En cuentas nacionales, la definición del concepto de gastos incluye todos los usos en los que incurre el gobierno según lo consignado en las cuentas corrientes del SCN y las transferencias de capital a pagar consignadas en la cuenta de capital.

- Gastos son desembolsos del gobierno que disminuyen el valor neto. Desde la perspectiva económica, el gasto de gobierno está compuesto por el gasto en consumo de gobierno (gasto en bienes y servicios y remuneraciones pagadas), pagos de rentas del factor capital también conocidos como rentas de la propiedad (básicamente pago de intereses), transferencias (principalmente prestaciones sociales) que pueden ser brindadas por la seguridad social, otras transferencias de la asistencia social, subvenciones a los productores y transferencias de capital por pagar.
- Adquisiciones menos enajenaciones de activos no financieros, son aquellos usos o erogaciones que el gobierno realiza, pero no representan una disminución del valor neto, sino un desembolso para adquirir un activo no financiero, puede ser la compra de un activo fijo nuevo, uno activo fijo existente (producido o no producido).

Los egresos del gobierno se analizarán contemplando los siguientes siete componentes:

- Gasto en bienes y servicios.
- Gasto en remuneraciones.
- Pago de intereses o rentas de la propiedad.
- Prestaciones de la seguridad social.
- Subvenciones económicas a los productores.
- Otras transferencias corrientes.
- Formación bruta de capital del gobierno<sup>23</sup>.

**Gráfico 6 Componentes de los egresos del Gobierno 1950 - 2021**



Fuente: Elaboración propia sobre la base de datos compilados descritos en el anexo I

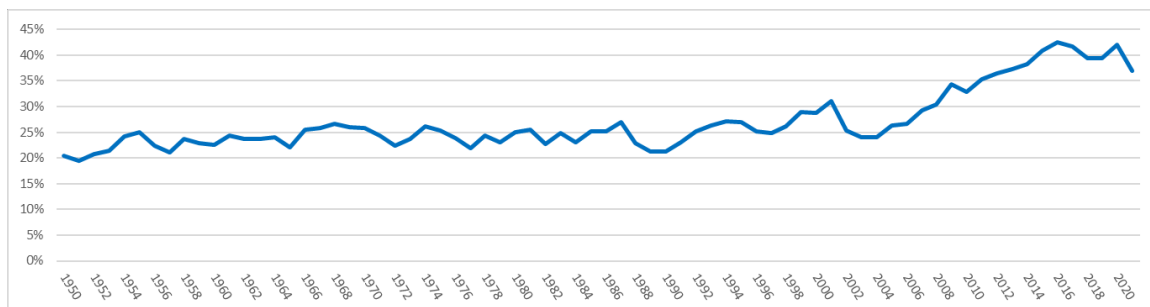
En el **Gráfico 6** se observa que durante el período los gastos de consumo (compra de bienes y servicios y remuneraciones), no han variado en su peso dentro del total de egresos, a diferencia de la formación bruta de capital que ha disminuido su participación; las prestaciones sociales han aumentado al igual que el pago de intereses; Y las subvenciones tienen un comportamiento importante a principio y a fin del período analizado.

<sup>23</sup> Solo se utilizará el concepto de formación bruta de capital debido a que en las series históricas no se pudo obtener información sobre el saldo neto de compras y ventas de activos no financieros existentes

### a. Los egresos del gobierno como porcentaje del PIB

El total de egresos del gobierno como porcentaje del PIB reflejado en el **Gráfico 7** muestra una estabilidad en promedio del orden del 25% del PIB desde 1950 hasta 2004. A partir de ese año se observa un incremento importante, llegando a superar el 40% en los últimos años.

**Gráfico 7 Egresos del gobierno general como porcentaje del PIB**



Fuente: Elaboración propia sobre la base de datos compilados descritos en el anexo I

En el **Cuadro 6**. Se observa que los egresos del gobierno han pasado del 22% del PIB al 38% del PIB entre la década 1950 - 1959 a la década 2010 - 2019, superando el 40% en los años 2015 a 2017 y 2020. Asimismo, la evolución de cada componente no es homogénea:

- Los gastos de consumo (gastos en bienes y servicios y remuneraciones), que representan los gastos que realiza el gobierno en producir bienes y servicios de no mercado ha pasado de ser el 11% del PIB en la primera década a ser el 16% del PIB en la última y son las remuneraciones pagadas las que aumentan su participación.
- Los intereses pagados han aumentado 2 puntos porcentuales entre la primera década y la última.
- Las prestaciones sociales son el componente que más ha crecido en el período, pasando de ser el 3% del PIB en la década 1950 - 1959 al 10% del PIB en la década 2010 - 2019
- Las subvenciones en Argentina tuvieron importancia en la primera década por las transferencias a las empresas públicas, las décadas siguientes rondaron el 2% o 1% del PIB, hasta la última década en la cual han aumentado significativamente llegando en algunos años a ser 5% del PIB.
- Las otras transferencias han crecido un punto porcentual respecto a al primer período.
- La formación bruta de capital ha disminuido como porcentaje del PIB.

La evolución en el nivel y la composición de los egresos del gobierno de Argentina desde 1950 no es una excepción. En la mayoría de los países han aumentado desde 1960, particularmente en las décadas de 1980 y 2000 y hacia una mayor participación de las prestaciones sociales y una disminución de la formación bruta de capital<sup>24</sup>

24 Ver "The Size of Government" António Afonso, Ludger Schuknecht y Vito Tanzi junio 2020 EconPol N° 46 2020 June Vol.4 A publication of EconPol Europe European Network of Economic and Fiscal Policy Research Publisher and distributor: ifo Institute Poschingerstr. 5, 81679 Munich, Germany

**Cuadro 6 Componentes de los egresos del gobierno como porcentaje del PIB por décadas 1950 2019**

Décadas / últimos años	Gasto en bienes y servicios	Gasto en remuneraciones	Rentas de la propiedad pagadas (intereses)	Prestaciones de la seguridad social	Subvenciones	Otras transferencias corrientes	Formación Bruta de Capital del Gobierno	Total egresos del gobierno del Gobierno
Porcentaje del PIB								
1950 - 1959	2%	9%	1%	3%	3%	1%	4%	22%
1960 - 1969	3%	9%	1%	5%	2%	1%	4%	24%
1970 - 1979	2%	9%	1%	5%	2%	1%	5%	24%
1980 - 1989	3%	8%	2%	5%	2%	1%	4%	24%
1990 - 1999	3%	10%	2%	7%	1%	1%	2%	26%
2000 - 2009	3%	10%	3%	7%	2%	3%	2%	28%
2010 - 2019	3%	13%	3%	10%	4%	2%	3%	38%
2014	4%	13%	2%	10%	5%	2%	3%	38%
2015	4%	14%	2%	11%	4%	2%	3%	41%
2016	3%	14%	4%	11%	4%	3%	2%	42%
2017	3%	14%	4%	12%	3%	3%	3%	42%
2018	3%	13%	4%	11%	3%	3%	2%	39%
2019	3%	12%	5%	11%	3%	3%	2%	39%
2020	3%	13%	3%	12%	5%	4%	2%	42%
2021	3%	11%	2%	10%	5%	3%	2%	37%

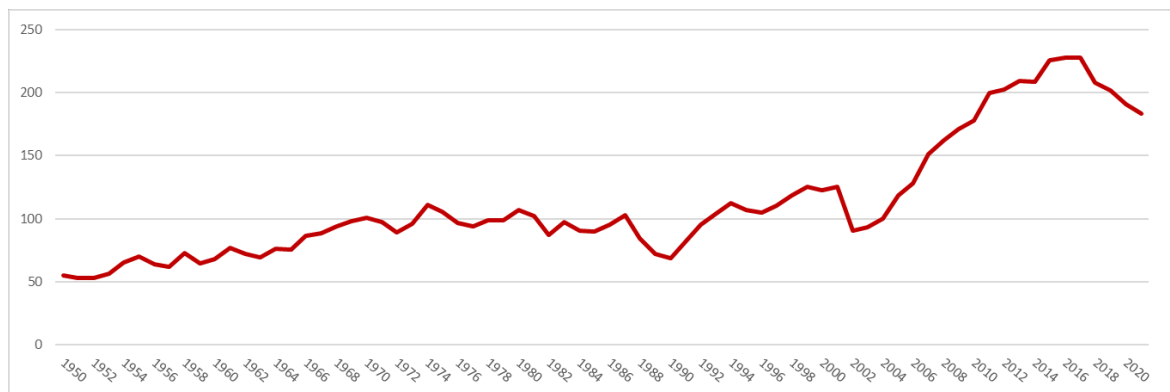
Fuente: Elaboración propia sobre la base de datos compilados descritos en el anexo I

NOTA: Los porcentajes del peso relativo respecto al PIB de cada década se obtienen como promedio simple de los años que la componen.

### b. Los egresos del gobierno en términos reales por habitante

Los egresos del gobierno en términos reales <sup>25</sup> por habitante refleja también el notable crecimiento que se produce a partir del año 2003, llegando a duplicarse en el año 2011

**Gráfico 8 Egresos del gobierno general total en términos reales por habitante**



Fuente: Elaboración propia sobre la base de datos compilados descritos en el anexo I

<sup>25</sup> Como ya se consignó previamente, se han deflactado los egresos a precios corrientes con el índice de precios implícitos del PIB y se la ha dividido por la estimación de la población de cada año. Se ha utilizado el índice de precios implícitos del PIB y la serie de población del documento de trabajo realizado en PICNA DT N 5 –Aplicación de los índices encadenados al empalme de series – Argentina 1935-2020; Ver Anexo estadístico. S. Kidyba y L. Suárez.



### c. La distribución de los egresos por nivel de gobierno (Nación, Provincias y Municipios)

De la misma manera que observamos el traspaso paulatino que se ha producido en el empleo y en el ingreso por recaudación fiscal desde el gobierno central hacia los niveles inferiores de gobierno, se observa en los egresos una situación similar, aunque no todos los ítems que componen los desembolsos del gobierno se han trasladado de igual manera.

En el **Cuadro 7** se observa el porcentaje de cada componente de los egresos totales del gobierno, el porcentaje del PIB de cada componente y en tercer lugar cuánto representa en cada nivel de gobierno cada componente. Al respecto se destaca lo siguiente:

**Cuadro 7 Componentes de los egresos del gobierno participación en el total de gobierno, en el PIB y en cada nivel de gobierno**

Décadas	Jurisdicción de gobierno	Gasto en bienes y servicios (1)			Gasto en remuneraciones (2)			Rentas de la propiedad pagadas (intereses) (3)			Prestaciones de la seguridad social (4)		
		% en el gasto de gob	% del PIB	Part. % de cada nivel de gob.	% en el gasto de gob	% del PIB	Part. % de cada nivel de gob.	% en el gasto de gob	% del PIB	Part. % de cada nivel de gob.	% en el gasto de gob	% del PIB	Part. % de cada nivel de gob.
1950 - 1959	Gobierno General	8%	2%	100%	41%	9%	100%	3%	1%	100%	14%	3%	100%
	Gobierno Nacional			73%			63%			73%			84%
	Gobiernos provinciales			20%			27%			24%			16%
	Gobiernos municipales			8%			10%			3%			0%
1960 - 1969	Gobierno General	11%	3%	100%	38%	9%	100%	3%	1%	100%	20%	5%	100%
	Gobierno Nacional			67%			55%			84%			84%
	Gobiernos provinciales			26%			35%			14%			16%
	Gobiernos municipales			7%			10%			1%			0%
1970 - 1979	Gobierno General	10%	2%	100%	35%	9%	100%	4%	1%	100%	21%	5%	100%
	Gobierno Nacional			67%			48%			94%			84%
	Gobiernos provinciales			27%			42%			4%			16%
	Gobiernos municipales			6%			10%			2%			0%
1980 - 1989	Gobierno General	11%	3%	100%	32%	8%	100%	9%	2%	100%	21%	5%	100%
	Gobierno Nacional			63%			41%			90%			88%
	Gobiernos provinciales			31%			51%			7%			12%
	Gobiernos municipales			7%			8%			2%			0%
1990 - 1999	Gobierno General	11%	3%	100%	39%	10%	100%	7%	2%	100%	28%	7%	100%
	Gobierno Nacional			37%			30%			83%			83%
	Gobiernos provinciales			43%			56%			15%			17%
	Gobiernos municipales			21%			14%			2%			0%
2000 - 2009	Gobierno General	10%	3%	100%	35%	10%	100%	9%	3%	100%	24%	7%	100%
	Gobierno Nacional			29%			27%			84%			77%
	Gobiernos provinciales			45%			59%			15%			23%
	Gobiernos municipales			26%			13%			1%			0%
2010 - 2019	Gobierno General	9%	3%	100%	34%	13%	100%	7%	3%	100%	26%	10%	100%
	Gobierno Nacional			33%			28%			87%			80%
	Gobiernos provinciales			42%			59%			12%			20%
	Gobiernos municipales			26%			13%			0%			0%

Fuente: Elaboración propia sobre la base de datos compilados descritos en el anexo I

NOTA: Los porcentajes del peso relativo respecto al total de egresos, respecto al PIB y lo realizado por cada nivel de gobierno en cada década se obtienen como promedio simple de los años que la componen.

El gasto en bienes y servicios (1) que representaban en la primera década un 8% del total de los egresos y el 2% del PIB, era efectuado por el gobierno nacional en un 73%, y en la última década los datos indican un 9% y un 3% para la participación de este ítem en el total del gasto y como porcentaje del PIB respectivamente, y el mismo es efectuado sólo en un 33% por el gobierno nacional

Se observa que el gasto en remuneraciones (2), ha liderado el traspaso desde el gobierno central hacia los niveles inferiores. Así, al propio tiempo que en conjunto creció del 9% al 13% del PIB entre el comienzo y final del período, se redujo la participación del gobierno nacional 35 pp en este gasto, con mayor impacto de las décadas del 80 y 90 por los aspectos ya comentados de

nuevas provincias y traslado de los servicios de educación y salud y la evolución del empleo provincial y el sustantivo crecimiento del empleo desde la década del 2000.

Las rentas de la propiedad pagadas (Intereses) (3) que paso en el total de 1% en la primera década a 3% del PIB en la última, y corresponde mayormente a pagos del gobierno nacional.

Las prestaciones sociales (4), son el componente que mayor incidencia tiene en el aumento de los egresos del gobierno pasaron de representar el 14% en la primera década al 26% en la última, crecieron 7 pp respecto al PIB, pasaron de pesar el 3% al 10% de los egresos totales de gobierno y siguen siendo mayoritariamente desembolsos del gobierno nacional (84% a 80%).

**Cuadro 7 (cont.) Componentes de los egresos del gobierno participación en el total de gobierno, en el PIB y en cada nivel de gobierno (Continuación)**

Décadas	Jurisdicción de gobierno	Subvenciones (5)			Otras transferencias corrientes (6)			Formación Bruta de Capital del Gobierno (7)			Total egresos del Gobierno (8) = (1)+(2)+(3)+(4)+(5)+(6)+(7)		
		% en el gasto de gob	% del PIB	Part. % de cada nivel de gob.	% en el gasto de gob	% del PIB	Part. % de cada nivel de gob.	% en el gasto de gob	% del PIB	Part. % de cada nivel de gob.	% en el gasto de gob	% del PIB	Part. % de cada nivel de gob.
1950 - 1959	Gobierno General	13%	3%	100%	3%	1%	100%	17%	4%	100%	100%	22%	100%
	Gobierno Nacional			97%			78%			56%			71%
	Gobiernos provinciales			3%			8%			34%			22%
	Gobiernos municipales			0%			14%			10%			7%
1960 - 1969	Gobierno General	10%	2%	100%	3%	1%	100%	16%	4%	100%	100%	24%	100%
	Gobierno Nacional			96%			90%			44%			66%
	Gobiernos provinciales			4%			4%			45%			27%
	Gobiernos municipales			0%			6%			10%			6%
1970 - 1979	Gobierno General	7%	2%	100%	3%	1%	100%	21%	5%	100%	100%	24%	100%
	Gobierno Nacional			99%			98%			39%			61%
	Gobiernos provinciales			1%			1%			40%			30%
	Gobiernos municipales			0%			1%			21%			9%
1980 - 1989	Gobierno General	9%	2%	100%	3%	1%	100%	15%	4%	100%	100%	24%	100%
	Gobierno Nacional			85%			23%			34%			60%
	Gobiernos provinciales			15%			73%			54%			35%
	Gobiernos municipales			0%			3%			11%			5%
1990 - 1999	Gobierno General	3%	1%	100%	5%	1%	100%	7%	2%	100%	100%	26%	100%
	Gobierno Nacional			74%			25%			18%			48%
	Gobiernos provinciales			26%			69%			63%			43%
	Gobiernos municipales			0%			6%			19%			9%
2000 - 2009	Gobierno General	5%	2%	100%	9%	3%	100%	7%	2%	100%	100%	28%	100%
	Gobierno Nacional			90%			54%			21%			51%
	Gobiernos provinciales			10%			40%			59%			40%
	Gobiernos municipales			0%			7%			19%			9%
2010 - 2019	Gobierno General	10%	4%	100%	6%	2%	100%	7%	3%	100%	100%	38%	100%
	Gobierno Nacional			95%			48%			25%			55%
	Gobiernos provinciales			5%			43%			56%			37%
	Gobiernos municipales			0%			9%			19%			8%

Fuente: Elaboración propia sobre la base de datos compilados descritos en el anexo I

NOTA: Los porcentajes del peso relativo respecto al total de egresos, respecto al PIB y lo realizado por cada nivel de gobierno en cada década se obtienen como promedio simple de los años que la componen.

Las subvenciones (5) a los productores, sigue siendo mayoritariamente una erogación del gobierno nacional (del 97% al 95% entre comienzo y fin del período analizado, destacándose el incremento progresivo desde la década del 90 (del 1%, al 2% y al 4% del PIB).

Las otras transferencias corrientes (6) toman importancia en los últimos años (3% del PIB en la década del 2000 y 2% en la última década), y refleja las transferencias que no son parte de la seguridad social, donde las provincias tienen significativa participación desde la década del 80 en adelante con niveles máximos y mínimos del 73% al 43%).

Finalmente, la formación Bruta de capital (7) que históricamente representaba un 4% del PIB ha pasado desde 1990 en promedio a representar menos del 3% del PIB. En los primeros años de

este estudio el gobierno nacional realizaba más de 50% de los desembolsos para la adquisición de bienes de capital siendo en el último período de 25%. Los niveles más bajos de este indicador se encuentran en las décadas de 1990 a 1999 y 2000 a 2009 (18% y 21%). En las últimas décadas la incidencia de las erogaciones en bienes de capital de los gobiernos provinciales ha crecido con participaciones entre el 56% y el 63%, mientras el gobierno nacional va reduciendo su incidencia.

En la evolución de los totales de egresos (8) en los diferentes niveles de gobierno debe destacarse que en la década de 1950 a 1959 era realizado en un 71% por el gobierno nacional, 22% por los estados provinciales y 7% por los estados municipales, desde entonces fue disminuyendo la participación del gobierno nacional hasta la década de 1990 1999 llegando a ser el 48%, el 43% por los gobiernos provinciales y 9% por los gobiernos municipales, desde entonces se ha revertido la tendencia llegando a ser en la última década 55%, 37% y 8% realizado por los gobiernos nacional, provinciales y municipales respectivamente.

#### D- Algunas reflexiones preliminares

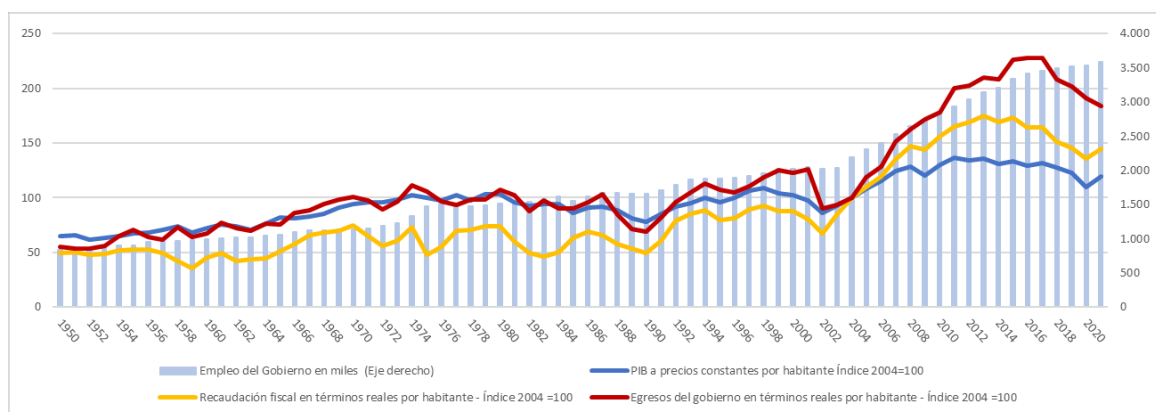
Las tres variables que se presentan en este trabajo para medir el tamaño del gobierno, empleo, recaudación fiscal y egresos del gobierno, reflejan el crecimiento en el tamaño a partir del año 2003.

El empleo del gobierno en el período 2003 – 2021 aumenta un 68%, al mismo tiempo en que la población aumenta en un 20%. La estabilidad del empleado público en el país convierte este dato en un cambio estructural difícil de revertir.

La recaudación fiscal como porcentaje del PIB representaba aproximadamente el 20% hasta el año 2002 / 2003 y a partir de este período comienza a crecer hasta superar el 30% en los últimos años, debido a la aparición de nuevos impuestos, cambios en las alícuotas y la incorporación nuevamente de los aportes de trabajadores a la seguridad social, debido a la estatización de los fondos y la desaparición del sistema de capitalización.

Los egresos del gobierno que hasta el año 2005 representaban aproximadamente el 25% del PIB, se elevan hasta el 42 % en el año 2015. Los componentes de los egresos del gobierno que explican este incremento son las prestaciones sociales, las remuneraciones pagadas y las subvenciones, acá también, los dos primeros componentes son estructurales y sensibles para la población.

#### Gráfico 9 Empleo de gobierno, PIB a precios constantes, Recaudación fiscal y egresos del gobierno en términos reales por habitante período 1950 2021 Índice 2004 = 100



Fuente: Elaboración propia sobre la base de datos compilados descriptos en el anexo I

Finalmente, y para reforzar lo expresado anteriormente, se observa en el **Gráfico 9** los índices en términos reales por habitante con referencia en el año 2004, del PIB, la recaudación fiscal y los egresos del gobierno, que fueron expuestos en los **Gráficos 5 y 8**, donde la recaudación y los egresos del gobierno muestran un crecimiento superior al crecimiento del indicador del PIB todos medidos por habitante. En el eje derecho del gráfico se expresa el total de empleo de gobierno en miles. Nuevamente, y en este caso, con un indicador en términos reales, se observa el cambio estructural a partir de los primeros años del siglo XXI.

**Cuadro 8 Tasas de crecimiento promedio anual del PIB a valores constantes, la recaudación fiscal y los egresos del gobierno en términos reales por habitante**

Tasa de crecimiento promedio anual			
Décadas / períodos seleccionados	PIB constante por habitante	Recaudación fiscal en términos reales por habitante	Egresos del gobierno en términos reales por habitante
1950 1960	1,1%	-0,9%	2,1%
1960 1970	2,7%	5,1%	4,1%
1970 1980	0,9%	-0,1%	0,6%
1980 1990	-2,7%	-3,9%	-4,3%
1990 2000	2,8%	5,8%	5,9%
2000 2010	2,4%	6,0%	3,8%
2010 2020	-1,7%	-1,4%	0,7%
1950 2021	0,9%	1,5%	1,7%
2003 2021	1,4%	3,1%	3,8%
2003 2015	3,0%	6,2%	7,7%
2016 2021	-1,5%	-2,5%	-4,2%

Fuente: Elaboración propia sobre la base de datos compilados descriptos en el anexo I

En el **Cuadro 8** se exponen las tasas de crecimiento promedio anual por décadas y períodos seleccionados de la serie 1950 – 2021. Destacándose las tasas de crecimiento de las tres variables en el período 2003 - 2015

### SECCIÓN III Comparación internacional

El desarrollo y análisis de esta sección refiere a estimaciones propias construidas sobre la base de datos homogeneizados con metodología SCN 1993/2008, publicados por La Organización para la Cooperación y el Desarrollo Económicos (OCDE)<sup>26</sup>, de las cuentas no financieras de los sectores Institucionales de los países miembros y otras economías no OECD como Brasil, China, Rusia y Sudáfrica, para el período 2008-2021; los datos de Argentina se han obtenido de la publicación de las cuentas institucionales del sector gobierno general (2016 – 2021) publicado por las cuentas nacionales INDEC.

Con los datos compilados<sup>27</sup> se ha decidido agrupar a los países por regiones que combinan lo geográfico, lo idiosincrático y cierta homogeneidad en los indicadores.

Grupo 1 - América latina: Argentina, Chile, Brasil, Colombia, Costa Rica y México

Grupo 2 - América del norte<sup>28</sup>. Estados Unidos de América y Canadá

Grupo 3 - Europa del oeste: España, Portugal, Italia y Francia, Luxemburgo y Grecia

Grupo 4 - Europa central: Reino Unido, Alemania, Irlanda, Austria y Suiza

Grupo 5 - Europa del Este: República Checa, Hungría, Polonia, Rusia, Estonia, Letonia, Lituania, Eslovaquia, Eslovenia y Turquía

Grupo 6 - Europa del Norte: Bélgica, Suecia, Dinamarca, Países Bajos, Finlandia y Noruega

Grupo 7 - Otros no regionalizados: Sudáfrica, Nueva Zelanda, China, Corea, Japón e Israel

Los porcentajes del peso relativo de cada país que se observan en los cuadros presentados, se obtienen como promedio simple de los porcentajes de los años con que se cuenta con información.

En el **Cuadro 9**, podemos observar que para la mayoría de los países la recaudación de impuestos y aportes y contribuciones explican más del 85% de los ingresos corrientes y de capital, con algunas excepciones, en la región de América Latina, Brasil y México presentan una alta incidencia de las transferencias, México, además, presenta un importante peso de las rentas de la propiedad al igual que Colombia. Del resto de los países solo Grecia, Lituania y Letonia presentan ingresos por transferencias importantes, aunque inciden en menos del 10%. Entre los países con altos ingresos por rentas de la propiedad, se encuentran China y Rusia y el más notable de todos es Noruega con un 22% de los ingresos explicados por las rentas de la propiedad.

En el caso de Argentina la recaudación fiscal es del 87%, inferior a los países europeos, pero el segundo más alto en América Latina.

<sup>26</sup> OECD (2023), "Detailed National Accounts, SNA 2008 (or SNA 1993): Non-financial accounts by sectors, annual", OECD National Accounts Statistics (database).

<sup>27</sup> Los países en general han compartido los datos para la serie 2008-2021, aunque, no todos los países cuentan con datos para todos los años. En el anexo II se presenta una tabla con la disponibilidad de los datos.

<sup>28</sup> Se incluyen solo EE. UU. y Canadá, ya que México se incluye en América Latina.

**Cuadro 9 Composición de los ingresos de gobierno de los países seleccionados**

PAÍSES	Recaudación fiscal	Rentas de la propiedad por cobrar	Transferencias corrientes y de capital	Total ingresos corrientes y de capital
Argentina <sup>1</sup>	87%	7%	7%	100%
Chile <sup>1</sup>	93%	6%	1%	100%
Brasil <sup>1</sup>	70%	9%	21%	100%
Colombia <sup>1</sup>	79%	13%	7%	100%
Costa Rica <sup>1</sup>	85%	7%	8%	100%
México <sup>1</sup>	62%	18%	19%	100%
EEUU	91%	5%	5%	100%
Canadá	91%	8%	1%	100%
España	93%	2%	5%	100%
Portugal	92%	2%	6%	100%
Italia	95%	2%	4%	100%
Francia	96%	2%	2%	100%
Luxemburgo	95%	4%	1%	100%
Grecia	89%	1%	10%	100%
Reino Unido	96%	2%	2%	100%
Alemania	95%	2%	3%	100%
Irlanda	94%	3%	2%	100%
Austria	95%	2%	2%	100%
Suiza	91%	4%	4%	100%
R Checa	93%	2%	5%	100%
Hungría	90%	2%	8%	100%
Polonia	92%	2%	6%	100%
Rusia <sup>1</sup>	78%	15%	6%	100%
Estonia	90%	3%	7%	100%
Letonia	89%	3%	8%	100%
Lituania	90%	1%	9%	100%
Eslovaquia	91%	3%	7%	100%
Eslovenia	93%	2%	5%	100%
Turquía <sup>1</sup>	89%	4%	7%	100%
Belgica	95%	2%	3%	100%
Suecia	94%	4%	2%	100%
Dinamarca	95%	3%	2%	100%
Países Bajos	93%	5%	2%	100%
Finlandia	91%	7%	2%	100%
Noruega	77%	22%	1%	100%
S. África <sup>1</sup>	94%	3%	3%	100%
N Zelandia <sup>1</sup>	88%	6%	6%	100%
China <sup>1</sup>	89%	10%	1%	100%
Corea <sup>1</sup>	86%	7%	8%	100%
Japón <sup>1</sup>	92%	4%	4%	100%
Israel <sup>1</sup>	91%	2%	7%	100%

Fuente: Elaboración propia sobre la base de datos Organización para la Cooperación y el Desarrollo Económicos (OCDE (2023) de las cuentas no financieras de los sectores Institucionales de los países miembros y otras economías no OECD como Brasil, China, Rusia y Sudáfrica, para el período 2008 – 2021.

(1) Información incompleta La cobertura de los datos de cada país en el período se explica en el Anexo II

NOTA: Los porcentajes del peso relativo de cada país se obtienen como promedio simple de los años con que se cuenta con información

La clasificación de impuestos que hemos utilizado y definido en la sección I y II es la misma que podemos obtener de los datos referenciados, es decir, Impuestos a la producción y las importaciones (Impuestos a los productos más Otros impuestos a la producción), Impuestos

corrientes al ingreso y la riqueza y los Aportes y contribuciones a la seguridad social, cuya suma ha sido definida como recaudación fiscal.

**Cuadro 10 Recaudación fiscal por tipo de impuesto de los países seleccionados (% del PIB)**

PAÍSES	Impuestos a los productos	Otros impuestos a la producción	Total de impuestos a la producción y las importaciones	Impuestos a los ingresos y la riqueza	Total presión tributaria	Aportes y contribuciones a la seguridad social	Total presión fiscal
Argentina <sup>1</sup>	16%	1%	17%	6%	23%	9%	32%
Chile <sup>1</sup>	s/d	s/d	12%	7%	19%	7%	26%
Brasil <sup>1</sup>	15%	1%	16%	8%	24%	11%	35%
Colombia <sup>1</sup>	9%	3%	12%	7%	19%	5%	24%
Costa Rica <sup>1</sup>	8%	3%	11%	6%	16%	9%	25%
México <sup>1</sup>	6%	1%	6%	7%	13%	2%	15%
EEUU	4%	3%	7%	12%	19%	7%	25%
Canadá	8%	4%	12%	16%	28%	5%	33%
España	9%	2%	11%	10%	21%	13%	34%
Portugal	13%	1%	14%	10%	24%	12%	36%
Italia	11%	3%	14%	15%	29%	13%	42%
Francia	11%	4%	16%	12%	28%	18%	46%
Luxemburgo	10%	2%	12%	14%	26%	12%	38%
Grecia	13%	3%	15%	10%	25%	14%	39%
Reino Unido	11%	2%	12%	14%	26%	8%	34%
Alemania	10%	1%	11%	12%	23%	17%	40%
Irlanda	8%	1%	9%	11%	21%	5%	26%
Austria	11%	3%	14%	13%	27%	15%	43%
Suiza	5%	0%	6%	15%	20%	7%	27%
R Checa	11%	1%	12%	8%	20%	15%	34%
Hungría	16%	2%	18%	7%	25%	13%	37%
Polonia	12%	2%	14%	7%	21%	13%	34%
Rusia <sup>1</sup>	12%	1%	13%	7%	21%	7%	28%
Estonia	13%	1%	14%	7%	21%	12%	33%
Letonia	12%	1%	13%	8%	21%	9%	30%
Lituania	11%	1%	12%	6%	18%	12%	29%
Eslovaquia	10%	1%	11%	7%	18%	14%	32%
Eslovenia	13%	1%	14%	8%	22%	16%	38%
Turquía <sup>1</sup>	12%	1%	13%	6%	19%	7%	26%
Belgica	11%	2%	13%	16%	29%	16%	46%
Suecia	12%	10%	22%	18%	40%	3%	43%
Dinamarca	14%	2%	16%	30%	46%	1%	47%
Países Bajos	10%	1%	11%	12%	23%	14%	37%
Finlandia	14%	0%	14%	16%	30%	12%	42%
Noruega	11%	1%	12%	19%	30%	10%	40%
S. Africa <sup>1</sup>	10%	2%	12%	15%	27%	1%	28%
N Zelandia <sup>1</sup>	10%	3%	13%	18%	31%	1%	32%
China <sup>1</sup>	s/d	s/d	12%	5%	17%	5%	22%
Corea <sup>1</sup>	9%	1%	10%	8%	18%	7%	25%
Japón <sup>1</sup>	5%	3%	8%	9%	17%	12%	30%
Israel <sup>1</sup>	11%	4%	14%	11%	25%	6%	31%

Fuente: Elaboración propia sobre la base de datos Organización para la Cooperación y el Desarrollo Económicos (OCDE (2023) de las cuentas no financieras de los sectores Institucionales de los países miembros y otras economías no OECD como Brasil, China, Rusia y Sudáfrica, para el período 2008 – 2021.

(1) Información incompleta La cobertura de los datos de cada país en el período se explica en el Anexo II

NOTA: Los porcentajes del peso relativo de cada país se obtienen como promedio simple de los años con que se cuenta con información

En el Cuadro 10 se reflejan la presión fiscal y la presión tributaria, ambas en relación al PIB, esto permite observar algunos comportamientos homogéneos por región. La recaudación tributaria no contiene los aportes y contribuciones, estos son diferenciales entre los países debido a que los sistemas de seguridad social se implementaron de maneras no homogéneas.

El mayor indicador de presión tributaria y presión fiscal lo observamos en el grupo 6, Europa del norte y le siguen el resto de las regiones europeas, grupo 3 Europa del oeste, grupo 4 Europa central y en última instancia Europa del Este. América latina se asemeja a este último

En el grupo 6, en Europa del Norte, la incidencia de los impuestos al ingreso y a la riqueza es mayor a la incidencia de los impuestos a la producción con excepción de Suecia, en el resto de los países europeos se da algo similar, aunque es menor distancia entre ellos y lo mismo se observa en Canadá y EE. UU. Mientras que en América Latina se da lo opuesto

En Argentina la presión fiscal es en promedio de 32% del PIB y la presión tributaria es del 23% del PIB. la segunda más alta de América Latina, pero inferior a la mayoría de los países europeos, mas alta a la de EE. UU, y similar a la de Canadá. Se destaca que la incidencia de los impuestos a la producción es casi tres veces la de los impuestos al ingreso y la riqueza, esta situación no se da en ningún otro país. Además los ingresos por aportes y contribuciones son menores a lo que se esperaría para un país que tiene un sistema previsional de tantos años como el Argentino, es probable, que la baja incidencia de los mismos se explique por la no captación debido a la informalidad del mercado de trabajo, más que a las tasas de contribuciones.

En el **Cuadro 11** se reflejan los egresos del gobierno como porcentaje del PIB, se destaca lo siguiente:

En el grupo 6, en el Norte de Europa, se encuentran los países con mayor peso de los egresos del gobierno respecto al PIB, entre un 45% y 54%, y es la segunda región en cuanto a incidencia de las prestaciones sociales entre un 11% y un 18% del PIB

La región que refleja el segundo mayor peso de los egresos de gobierno es el grupo 3, Europa del Oeste, el consumo de gobierno es aproximadamente el 20% del PIB, asimismo las prestaciones sociales representan aproximadamente un 18% del PIB, es la región en que las prestaciones sociales muestran la mayor incidencia.

En América del Norte, se observa. que en EE. UU los egresos representan el 39% del PIB, el consumo de gobierno es del 15% y las prestaciones sociales son el 15%, mientras que en Canadá el total de egresos es del 41% del PIB, el consumo de gobierno es del 21% y las prestaciones sociales son el 10%,

Europa central y Europa del este son las regiones que siguen en cuanto a el nivel de las erogaciones respecto al PIB y son similares también en relación con las prestaciones sociales, la formación bruta de capital es mayor como porcentaje del PIB en Europa del este que en Europa central.

En el caso de Argentina, el consumo del gobierno representa un 17% del PIB, el segundo más alto de la región después de Brasil, pero lejos del 24 / 26% de los países del norte europeo y menor también a la incidencia en el resto de los países de Europa. Las subvenciones representan un 4% del PIB incidencia que comparte solo con Bélgica. Las rentas por intereses a pagar en Argentina es uno de los que tienen mayor incidencia después de Brasil similar a EE. UU., Portugal, Italia, Grecia y Sudáfrica. Las prestaciones sociales representan un 12% del PIB segunda más alta entre los países seleccionados de América Latina cercano a las incidencias observadas en los países del este europeo, menor a EE. UU. El 5% de incidencia de las otras transferencias



corrientes y de capital es la cuarta más alta en América Latina, después de Brasil, México y Costa Rica. La Formación bruta de capital del 2% del PIB, es una de las más bajas de todos los países seleccionados.

**Cuadro 11 Componentes de los egresos de gobierno como porcentaje del PIB de los países seleccionados**

PAÍSES	Consumo de gobierno	Subvenciones económicas	Rentas / intereses	Prestaciones sociales	Otras transferencias corrientes y de capital	Formación bruta de capital	TOTAL
Argentina <sup>1</sup>	17%	4%	4%	12%	5%	2%	44%
Chile <sup>1</sup>	15%	0%	1%	5%	2%	3%	26%
Brasil <sup>1</sup>	19%	0%	8%	16%	10%	2%	56%
Colombia <sup>1</sup>	14%	0%	3%	10%	4%	3%	34%
Costa Rica <sup>1</sup>	17%	0%	3%	4%	6%	2%	33%
México <sup>1</sup>	12%	1%	2%	2%	8%	2%	27%
EEUU	15%	1%	4%	15%	1%	4%	39%
Canadá	21%	1%	3%	10%	2%	4%	41%
España	20%	1%	3%	16%	3%	3%	46%
Portugal	19%	1%	4%	17%	4%	3%	47%
Italia	20%	2%	4%	20%	3%	3%	51%
Francia	24%	2%	2%	20%	5%	4%	56%
Luxemburgo	16%	1%	0%	15%	4%	4%	41%
Grecia	21%	1%	4%	19%	5%	4%	54%
Reino Unido	20%	1%	2%	13%	4%	3%	44%
Alemania	20%	1%	2%	16%	4%	2%	45%
Irlanda	15%	1%	2%	11%	4%	3%	36%
Austria	20%	2%	2%	19%	4%	3%	50%
Suiza	11%	3%	1%	10%	4%	3%	32%
R Checa	20%	2%	1%	13%	3%	5%	44%
Hungría	20%	1%	3%	13%	5%	5%	48%
Polonia	18%	1%	2%	15%	3%	5%	44%
Rusia <sup>1</sup>	18%	1%	1%	10%	5%	4%	39%
Estonia	19%	1%	0%	12%	3%	6%	40%
Letonia	19%	1%	1%	20%	4%	5%	50%
Lituania	18%	1%	1%	12%	2%	4%	38%
Eslovaquia	19%	1%	2%	14%	2%	4%	42%
Eslovenia	19%	1%	2%	17%	4%	4%	47%
Turquía <sup>1</sup>	14%	1%	3%	9%	2%	4%	32%
Belgica	24%	4%	3%	17%	3%	3%	54%
Suecia	26%	2%	1%	13%	3%	5%	49%
Dinamarca	26%	2%	1%	16%	4%	3%	53%
Países Bajos	25%	2%	1%	11%	2%	4%	45%
Finlandia	24%	1%	1%	18%	3%	4%	51%
Noruega	23%	2%	1%	14%	3%	5%	47%
S. Africa <sup>1</sup>	20%	1%	4%	4%	3%	3%	35%
N Zelandia <sup>1</sup>	19%	1%	2%	10%	4%	4%	39%
China <sup>1</sup>	16%	0%	1%	5%	1%	4%	28%
Corea <sup>1</sup>	15%	0%	2%	4%	4%	5%	29%
Japón <sup>1</sup>	20%	1%	2%	12%	3%	4%	41%
Israel <sup>1</sup>	23%	1%	3%	6%	5%	3%	41%

Fuente: Elaboración propia sobre la base de datos Organización para la Cooperación y el Desarrollo Económicos (OCDE (2023) de las cuentas no financieras de los sectores Institucionales de los países miembros y otras economías no OECD como Brasil, China, Rusia y Sudáfrica, para el período 2008 – 2021.

(1) Información incompleta La cobertura de los datos de cada país en el período se explica en el Anexo II

NOTA: Los porcentajes del peso relativo de cada país se obtienen como promedio simple de los años con que se cuenta con información

## Comentarios finales

El análisis presentado en este trabajo concluye que cualquiera sea el indicador utilizado (empleo, Ingresos o egresos), ya sea como porcentaje del PIB o como indicador en términos reales por habitante, el tamaño del gobierno ha aumentado desde 2003 / 2004

Los indicadores de empleo muestran dos momentos en el periodo analizado en los cuales se produce un aumento del empleo del gobierno, el primero es en el año 1974 y el segundo es a partir del año 2003. Desde el año 2003 hasta el año 2021, la población creció un 20%, el empleo que no es del gobierno crece un 42% y el empleo del gobierno lo hace un 68%, es decir una tasa de crecimiento promedio anual de 1,03, 1,99 y 2,91 respectivamente. En cuanto a la distribución por nivel de gobierno ha habido un traspaso del empleo desde el gobierno central hacia los niveles inferiores de gobierno.

En la medición de la recaudación fiscal se observa que los impuestos a los productos han aumentado su participación desde 1950, registrándose un crecimiento tanto en la medición como porcentaje del PIB o en términos reales por habitante. La recaudación fiscal como porcentaje del PIB representaba aproximadamente el 20% hasta el año 2002 / 2003 y a partir de este período comienza a crecer hasta superar el 30% en los últimos años, básicamente por la incorporación de dos nuevos impuestos (débitos y créditos bancarios y retenciones a las exportaciones) y además por la incorporación de los aportes de los trabajadores a los ingresos del gobierno, cuando se estatizaron los fondos de jubilaciones y pensiones en el año 2007 / 2008.

Los desembolsos del gobierno es el indicador que presenta el mayor crecimiento en la serie. Hasta el año 2003, el promedio de participación de los egresos del gobierno respecto al PIB fue del 25% aproximadamente, desde el año 2003 ha crecido llegando en algunos de los últimos años a superar el 40%. Se destacan en el crecimiento: las prestaciones sociales, las subvenciones económicas y el pago de remuneraciones. Las prestaciones sociales, los subsidios a los productores y los intereses a pagar son partidas que lideran el crecimiento, corresponden mayoritariamente a erogaciones del gobierno nacional, mientras que los gastos de bienes y servicios y remuneraciones han pasado progresivamente durante el periodo que cubre este trabajo a formar parte mayoritariamente de los niveles inferiores de gobierno.

Desde el año 2003, se ha producido un incremento tanto de los impuestos como de los egresos en su medición en términos reales por habitante. Hasta el año 2008 ambos crecimientos acompañaban el aumento del PIB. A partir del 2009 hasta el 2015, el crecimiento de los desembolsos continuó, la recaudación aumenta en términos reales por habitante, pero a menor velocidad que las erogaciones y el PIB no crece. A partir del 2016 se observa una disminución de los desembolsos y de la recaudación.

En la comparación internacional, se observa que en Argentina la recaudación fiscal representa el 87% de los ingresos corrientes y de capital, la presión tributaria es del 23% y la presión fiscal del 32%, tiene una composición de impuestos diferente al resto de los países, con una proporción muy alta de impuestos a la producción, fundamentalmente impuestos a los productos, que son los impuestos que con mayor facilidad se trasladan a los precios y tienden a desincentivar la producción. En cuanto a los egresos, representan 44% del PIB, es el segundo más alto de los países seleccionados de América Latina, destacándose las erogaciones en subsidios y en intereses pagados como las incidencias más altas en comparación con el resto de los países.

## Índice de cuadros

**Cuadro 1** Tasas de crecimiento promedio anual, por décadas y periodos seleccionados de la población, el empleo del gobierno y el resto del empleo

**Cuadro 2** Empleo por nivel de gobierno años seleccionados desde 1950 hasta 2021

**Cuadro 3** Componentes de la recaudación fiscal como porcentaje del PIB

**Cuadro 4** Porcentaje de la recaudación fiscal realizada por los diferentes niveles de gobierno (Nacional, Provincial y Municipal)

**Cuadro 5** Porcentaje de la recaudación total que recibe cada nivel de gobierno como ingresos tributarios, promedio de los años de cada década

**Cuadro 6** Componentes de los egresos del gobierno como porcentaje del PIB por décadas 1950 2019

**Cuadro 7** Componentes de los egresos del gobierno participación en el total de gobierno, en el PIB y en cada nivel de gobierno

**Cuadro 7 (cont.)** Componentes de los egresos del gobierno participación en el total de gobierno, en el PIB y en cada nivel de gobierno (Continuación)

**Cuadro 8** Tasas de crecimiento promedio anual del PIB a valores constantes, la recaudación fiscal y los egresos del gobierno en términos reales por habitante

**Cuadro 9** Composición de los ingresos de gobierno de los países seleccionados

**Cuadro 10** Recaudación fiscal por tipo de impuesto de los países seleccionados (% del PIB)

**Cuadro 11** Componentes de los egresos de gobierno como porcentaje del PIB de los países seleccionados

## Índice de gráficos

**Gráfico 1** Empleo del gobierno respecto al empleo total y respecto a la población

**Gráfico 2** Índice de población, empleo del gobierno y resto del empleo 1950 =1

**Gráfico 3** Composición de la recaudación fiscal 1950 2021

**Gráfico 4** Recaudación fiscal como porcentaje del PIB 1950 2021

**Gráfico 5** Recaudación fiscal en términos reales por habitante Índice 2004=100

**Gráfico 6** Componentes de los egresos del Gobierno 1950 2021

**Gráfico 7** Egresos del gobierno general como porcentaje del PIB

**Gráfico 8** Egresos del gobierno general total en términos reales por habitante

**Gráfico 9** Empleo de gobierno, PIB a precios constantes, Recaudación fiscal y egresos del gobierno en términos reales por habitante período 1950 2021 Índice 2004 = 100

## **Anexo I Compilación y tratamiento de los datos de Argentina 1950 - 2021**

**Población y PIB:** se ha trabajado con las series actualizadas, publicadas en el DT N°5 Kidyba, S y Suárez, L (2017, 2021) Aplicación de índices encadenados al empalme de series. Argentina 1935 – 2020. Programa de investigación en cuentas nacionales.

### **Empleo:**

#### **Empleo total y Remuneración al trabajo asalariado total.**

1950 – 2007 Se utilizó las estimaciones publicadas en Kidyba, S y Vega, D “Distribución funcional del ingreso en la Argentina, 1950-2007” Serie Estudios y perspectivas N°44 CEPAL Oficina de Buenos Aires, noviembre 2015.

2004 – 2015 se realizaron estimaciones propias sobre datos publicados por el ministerio de trabajo e INDEC.

Desde 2016 al 2021 INDEC, Cuenta de generación del ingreso e insumo de mano de obra, 2016 2021.

#### **Empleo de gobierno**

Para el periodo 1950 - 1980, se utilizaron datos publicados por las cuentas nacionales en dos documentos confeccionados por el Banco Central de la República Argentina:

- Banco Central de la República Argentina “Sistema de Cuentas del Producto e Ingreso de la Argentina” (1975). vol IV "Gobierno General".
- Banco Central de la República Argentina. Serie de trabajos metodológicos N° 21 "El sector público en el sistema de cuentas nacionales".

Para el periodo 1980 - 1993 se realizaron estimaciones propias sobre datos publicados por el Ministerio de Trabajo, Ministerio de Hacienda e INDEC.

Desde 1993 hasta 2004 se utilizaron los datos publicados por las cuentas nacionales en la cuenta de generación del ingreso 1993 - 2007.

Para el período 2004 - 2015 se realizaron estimaciones propias sobre datos publicados por el Ministerio de Trabajo, Ministerio de Hacienda e INDEC.

Desde 2016 hasta 2021 se utilizaron los datos de la cuenta de generación del ingreso publicada por Cuentas Nacionales INDEC.

#### **Recaudación tributaria**

Para obtener los datos sobre recaudación impositiva pueden consultarse varias fuentes: a) la Administración Federal de Ingresos Públicos (AFIP) contiene las series históricas de los impuestos de recaudación nacional, aunque la apertura por impuestos es limitada en periodos anteriores a 1993; b) El Banco Central de la República Argentina (BCRA) y c) el Ministerio de Hacienda.

El mayor trabajo realizado con los datos de impuestos fue la clasificación compatible con las recomendaciones de cuentas nacionales. Se contó con la desagregación por impuesto de diferentes publicaciones:

1950 – 1973 “Sistema de Cuentas del Producto e Ingreso de la Argentina” (1975). Banco Central de la República Argentina (BCRA) vol. IV "Gobierno General".

1970 – 1980 Serie de trabajos metodológicos N° 21 "El sector público en el sistema de cuentas nacionales" Banco Central de la República Argentina.

1980 – 2021 Recaudación tributaria Dirección Nacional de Investigaciones y Análisis Fiscal, en base a datos de la AFIP, ANSES, Dirección Nacional de Asuntos Provinciales, Oficina Nacional de Presupuesto y otros organismos.

1998 – 2021 Recaudación tributaria mensual Dirección Nacional de Investigaciones y Análisis Fiscal. Secretaría de Hacienda.

### **Egresos del Gobierno**

Los datos sobre egresos del gobierno están dispersos en diferentes publicaciones construidas con diversas metodologías y conceptos (base caja o base devengado), y algunas incluyen datos parciales referidos sólo a uno de los niveles de gobierno. Cada publicación contiene en general las partidas básicas de las cuentas de las finanzas públicas, pero tienen faltantes de partidas que, por lo general, se han incorporado en publicaciones posteriores. El trabajo consistió en identificar los faltantes en cada publicación, utilizando los datos más completos que se pudiera obtener y completar las series con los datos faltantes.

Se partió del supuesto que lo último publicado y más completo sería lo que se considera la base de estimación. A continuación, se detallan las publicaciones utilizadas desde las más recientes hasta las que contienen datos más alejados en el tiempo.

1993 - 2017 Cuenta ahorro inversión, base devengado del sector público argentino. Es la única publicación de la cuenta de ahorro e inversión que tiene los tres niveles de gobierno, pero el gobierno nacional no tiene incluidas las universidades nacionales y el gobierno provincial no tiene incluidas las prestaciones por jubilaciones de los empleados públicos provinciales.

1993 - 2021 Cuenta de ahorro e inversión del sector público nacional, incluyendo universidades.

1961 - 2016 Cuenta de ahorro inversión: incluye sector público nacional y provincias. El gobierno nacional no tiene incluidas las universidades nacionales y el gobierno provincial no tiene incluidas las prestaciones de jubilaciones de los empleados públicos provinciales.

1983 – 2020 Ejecución presupuestaria de provincias.

1993 – 2017 Ejecución presupuestaria de municipios.

1970 – 1980 Banco Central de la República Argentina. Serie de trabajos metodológicos N° 21 "El sector público en el sistema de cuentas nacionales". No incluye los ingresos y salidas de capital. Se estimó la formación bruta de capital con datos de la inversión pública de cuentas nacionales.

1950 - 1973 - Banco Central de la República Argentina "Sistema de Cuentas del Producto e Ingreso de la Argentina" (1975). vol IV "Gobierno General". Se utilizaron las cuentas corrientes del gobierno general, las que no incluyeron los ingresos y salidas de capital. Se estimó la formación bruta de capital con datos de la inversión pública de cuentas nacionales.

## **Anexo II Disponibilidad de datos para la comparación internacional**

Los datos para la comparación internacional se han obtenido de los datos homogeneizados con metodología SCN 1993/2008, publicados por La Organización para la Cooperación y el Desarrollo Económicos (OCDE), de las cuentas no financieras de los sectores Institucionales de los países miembros y otras economías no OECD como Brasil, China, Rusia y Sudáfrica, para el período 2008 – 2021. Los datos de Argentina se han obtenido de la publicación de las cuentas institucionales del sector gobierno general (2016 – 2021) publicado por la Dirección Nacional de Cuentas Nacionales INDEC. Algunos países no cuentan con información completa para todo el período.

Del total de la economía de cada país se han obtenido los valores del PIB y de la remuneración al trabajo total y la formación bruta de capital.

Del sector institucional gobierno general se han obtenido las siguientes partidas:

- La remuneración al trabajo pagada por el Gobierno general, de la cuenta de Generación del ingreso
- Los recursos por impuestos a la producción, por rentas de la propiedad y de los usos los subsidios y las rentas de la propiedad pagadas, de la cuenta de asignación del ingreso
- Los recursos por impuestos corrientes sobre los ingresos y la riqueza, por aportes y contribuciones a la seguridad y por otras transferencias corrientes y los usos por pago de prestaciones a la seguridad social y por otras transferencias corrientes pagadas, se han obtenido de las cuentas de distribución secundaria del ingreso
- El consumo de Gobierno, tanto colectivo como individual se ha obtenido de la cuenta de uso del ingreso
- La formación bruta de capital (capital fijo más variación de existencias) y las transferencias de capital recibidas y pagadas se obtuvieron de la cuenta de capital.

En el siguiente diagrama se explicita los años en los cuales se cuenta con información para cada país

## DOCUMENTO DE TRABAJO N°10 - PROGRAMA DE INVESTIGACIÓN EN CUENTAS NACIONALES

PAISES	2008	2009	2010	2011	2012	2013	2014	2015	2016	2017	2018	2019	2020	2021
Argentina <sup>1</sup>	N	N	N	N	N	N	N	N	S	S	S	S	S	S
Chile <sup>1</sup>	S	S	S	S	S	S	S	S	S	S	S	S	S	N
Brasil <sup>1</sup>	S	S	S	S	S	S	S	S	S	S	S	S	N	N
Colombia <sup>1</sup>	S	S	S	S	S	S	S	S	S	S	S	S	S	N
Costa Rica <sup>1</sup>	N	N	N	N	S	S	S	S	S	S	S	S	S	N
Mexico <sup>1</sup>	S	S	S	S	S	S	S	S	S	S	S	S	S	N
EEUU	S	S	S	S	S	S	S	S	S	S	S	S	S	S
Canada	S	S	S	S	S	S	S	S	S	S	S	S	S	S
España	S	S	S	S	S	S	S	S	S	S	S	S	S	S
Portugal	S	S	S	S	S	S	S	S	S	S	S	S	S	S
Italia	S	S	S	S	S	S	S	S	S	S	S	S	S	S
Francia	S	S	S	S	S	S	S	S	S	S	S	S	S	S
Luxemburgo	S	S	S	S	S	S	S	S	S	S	S	S	S	S
Grecia	S	S	S	S	S	S	S	S	S	S	S	S	S	S
Reino Unido	S	S	S	S	S	S	S	S	S	S	S	S	S	S
Alemania	S	S	S	S	S	S	S	S	S	S	S	S	S	S
Irlanda	S	S	S	S	S	S	S	S	S	S	S	S	S	S
Austria <sup>1</sup>	S	S	S	S	S	S	S	S	S	S	S	S	S	S
Suiza	S	S	S	S	S	S	S	S	S	S	S	S	S	S
R Checa	S	S	S	S	S	S	S	S	S	S	S	S	S	S
Hungría	S	S	S	S	S	S	S	S	S	S	S	S	S	S
Polonia	S	S	S	S	S	S	S	S	S	S	S	S	S	S
Rusia <sup>1</sup>	N	N	N	S	S	S	S	S	S	S	S	S	N	N
Estonia	S	S	S	S	S	S	S	S	S	S	S	S	S	S
Letonia	S	S	S	S	S	S	S	S	S	S	S	S	S	S
Lituania	S	S	S	S	S	S	S	S	S	S	S	S	S	S
Eslovaquia	S	S	S	S	S	S	S	S	S	S	S	S	S	S
Eslovenia	S	S	S	S	S	S	S	S	S	S	S	S	S	S
Turquia <sup>1</sup>	N	S	S	S	S	S	S	S	S	S	N	N	N	N
Belgica	S	S	S	S	S	S	S	S	S	S	S	S	S	S
Suecia	S	S	S	S	S	S	S	S	S	S	S	S	S	S
Dinamarca	S	S	S	S	S	S	S	S	S	S	S	S	S	S
Países Bajos	S	S	S	S	S	S	S	S	S	S	S	S	S	S
Finlandia	S	S	S	S	S	S	S	S	S	S	S	S	S	S
Noruega	S	S	S	S	S	S	S	S	S	S	S	S	S	S
S. Africa <sup>1</sup>	S	S	S	S	S	S	S	S	S	S	S	S	N	N
N Zelandia <sup>1</sup>	S	S	S	S	S	S	S	S	S	S	S	S	N	N
China <sup>1</sup>	S	S	S	S	S	S	S	S	S	S	S	S	N	N
Corea <sup>1</sup>	S	S	S	S	S	S	S	S	S	S	N	N	N	N
Japon <sup>1</sup>	S	S	S	S	S	S	S	S	S	S	S	S	S	N
Israel <sup>1</sup>	S	S	S	S	S	S	S	S	S	S	S	S	S	N

Nota :

S = Hay datos

N = No hay datos

## Bibliografía y fuentes de información

- Sistema de Cuentas Nacionales 2008 (SCN2008) Naciones Unidas, Comisión Europea, Fondo Monetario Internacional, Organización para la Cooperación y el Desarrollo Económico y Banco Mundial (2009) [https://www.cepal.org/sites/default/files/document/files/sna2008\\_web.pdf](https://www.cepal.org/sites/default/files/document/files/sna2008_web.pdf)
- Marc Labonte, "The Size and Role of Government. Congressional Research Service (June 14, 2010) <https://www.files.ethz.ch/isn/119926/145595.pdf>
- A.Afonso L Schuknecht and V.Tanzi 2020 The Size of Government EconPol WORKING PAPER A publication of EconPol Europe - European Network of Economic and Fiscal Policy Research [https://www.econpol.eu/publications/working\\_paper\\_46](https://www.econpol.eu/publications/working_paper_46)
- DINIAF ESTIMACION DE LOS GASTOS TRIBUTARIOS PARA LOS AÑOS 2017 A 2019 Dirección Nacional de Investigaciones y Análisis Fiscal, Ministerio de hacienda
- Oscar Cetrángolo y Juan Pablo Jiménez "Las relaciones entre niveles de gobierno en Argentina. Raíces históricas, instituciones y conflictos persistentes" ILPES Área de Políticas Presupuestarias y Gestión Pública Santiago de Chile. CEPAL, octubre de 2004 <https://docplayer.es/19033501-Las-relaciones-entre-niveles-de-gobierno-en-argentina-raices-historicas-instituciones-y-conflictos-persistentes.html>
- OECD (2023), "Detailed National Accounts, SNA 2008 (or SNA 1993): Non-financial accounts by sectors, annual", OECD National Accounts Statistics (database), <https://doi.org/10.1787/data-00034-en> (accessed on 28 February 2023)
- Kidyba, S Los sistemas de seguros sociales en las cuentas nacionales Nota de divulgación N°11 Programa de investigación en cuentas nacionales (PICNA) – FCE – UBA Mayo 2022 [https://www.economicas.uba.ar/wp-content/uploads/2022/05/ND-11\\_Los-sistemas-de-seguros-sociales-en-las-cuentas-nacionales.pdf](https://www.economicas.uba.ar/wp-content/uploads/2022/05/ND-11_Los-sistemas-de-seguros-sociales-en-las-cuentas-nacionales.pdf)
- Kidyba, S Tratamiento de los impuestos y subvenciones en las cuentas nacionales Susana Nota de divulgación N°15 Programa de investigación en cuentas nacionales (PICNA) FCE UBA octubre 2022 <https://www.economicas.uba.ar/wp-content/uploads/2022/10/ND15.pdf>
- Kidyba, S y Suárez, L (2017, 2021) Aplicación de índices encadenados al empalme de series. Argentina 1935 – 2020. Programa de investigación en cuentas nacionales (PICNA) – FCE – UBA, <https://www.economicas.uba.ar/wp-content/uploads/2021/06/picna-5.pdf>
- Kidyba, S y Vega, D "Distribución funcional del ingreso en la Argentina, 1950-2007" Serie Estudios y perspectivas N°44 CEPAL Oficina de Buenos Aires, noviembre 2015 <https://www.cepal.org/es/publicaciones/39302-distribucion-funcional-ingreso-la-argentina-1950-2007>
- INDEC Estadísticas de registros laborales <https://www.indec.gob.ar/indec/web/Nivel4-Tema-3-9-49>
- INDEC, Cuenta de generación del ingreso e insumo de mano de obra, 2016 2021 <https://www.indec.gob.ar/indec/web/Nivel4-Tema-3-9-49>
- INDEC Cuenta de generación del ingreso e insumo de mano de obra, 1993 2007 <https://www.indec.gob.ar/indec/web/Institucional-Indec-InfoDeArchivo-5>
- INDEC Cuentas por sectores institucionales, sector gobierno general. Años 2016-2021 <https://www.indec.gob.ar/indec/web/Nivel4-Tema-3-9-47>



- Banco Central de la República Argentina "Sistema de Cuentas del Producto e Ingreso de la Argentina" (1975). Vol. IV "Gobierno General"
- Banco Central de la República Argentina. Serie de trabajos metodológicos N° 21 "El sector público en el sistema de cuentas nacionales"
- Ministerio de hacienda. Cuentas de inversión del sector público nacional - diferentes años <https://www.argentina.gob.ar/economia/sechacienda/cgn/cuenta/2021>
- Ministerio de hacienda. Recaudación tributaria del ministerio de hacienda, diferentes períodos  
<https://www.argentina.gob.ar/economia/ingresospublicos/recaudaciontributaria>
- Ministerio de hacienda. Series de estadísticas históricas desde 1961 hasta la actualidad  
<https://www.economia.gob.ar/onp/estadisticas/>
- AFIP anuarios estadísticos <https://www.afip.gob.ar/landing/default.asp>